

*ACCESSIBILITE DES EQUIPEMENTS, ESPACES,  
SITES ET ITINERAIRES SPORTIFS*

# ● **RECUEIL NATIONAL**

*POUR L'ACCESSIBILITE DES EQUIPEMENTS  
SPORTIFS AUX PERSONNES EN  
SITUATION DE HANDICAP*

## **2014**



Pôle Ressources National





**Les partenaires du projet**



# AVANT-PROPOS

Au regard du succès de l'édition 2013 du Recueil national pour l'accessibilité des équipements sportifs aux personnes en situation de handicap, le Ministère chargé des Sports au travers de son Pôle Ressources National Sport et Handicaps (PRNSH), a souhaité poursuivre son objectif de valorisation des avancées en matière d'accessibilité sportive, par la publication de l'édition 2014 de son Recueil.

Ainsi, pour constituer cet ouvrage, un appel à contribution a été lancé du 18 avril au 31 juillet 2014. Celui-ci s'adressait aux maîtres d'ouvrages, maîtres d'œuvres, gestionnaires ou utilisateurs associatifs d'espaces sportifs et concernait tous les types d'équipements sportifs neufs ou existants. Il a permis d'identifier des initiatives remarquables en termes d'accessibilité des équipements sportifs et d'accueil des pratiquants en situation de handicap.

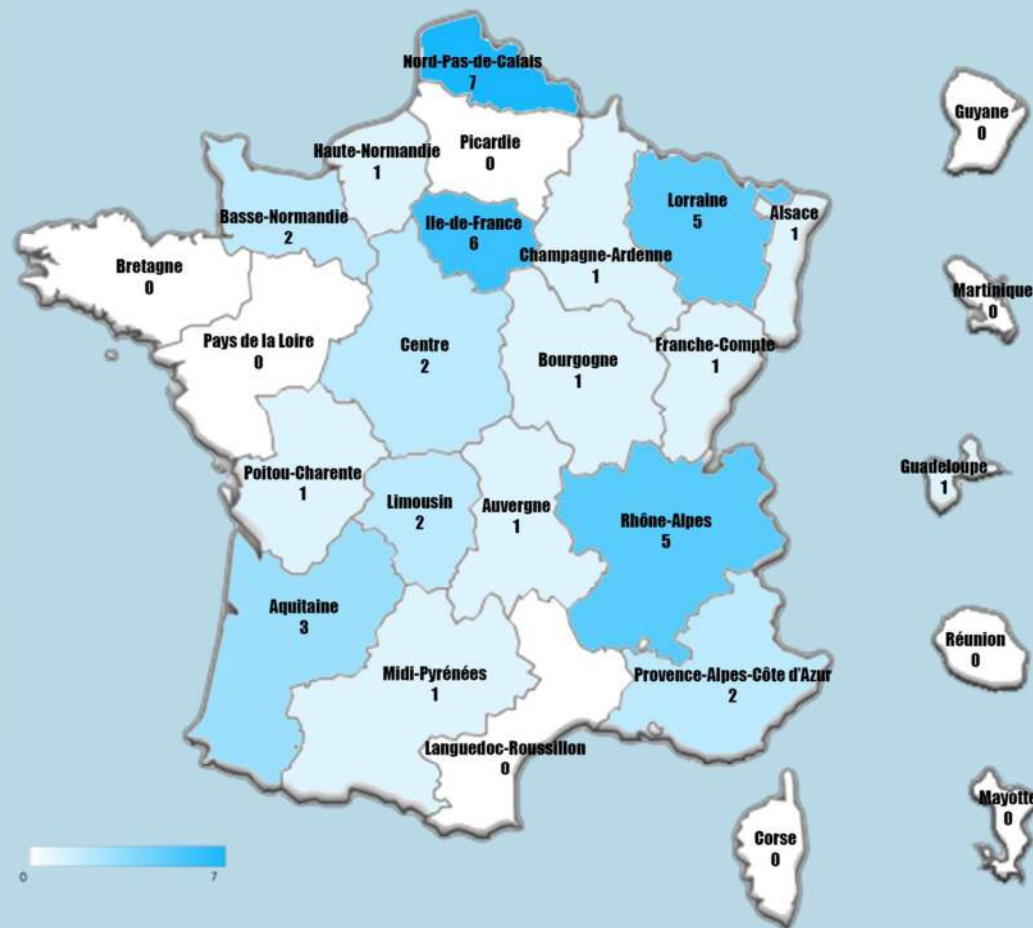
Au total 43 contributions représentant un large panel d'activités ont été reçues par le PRNSH.

Après une pré-analyse, les contributions ont été examinées par un comité national de sélection composé de représentants du mouvement sportif, de spécialistes de l'accessibilité, d'associations nationales représentatives des personnes handicapées, de la Direction des Sports et du PRNSH.

Les contributions ont été analysées sur la base des informations transmises par les contributeurs et au regard des différents critères suivants : l'accessibilité de l'équipement sportif, le respect du principe de continuité de la chaîne de déplacement, l'effectivité d'une pratique sportive pour les personnes handicapées dans l'équipement, la formation à l'accueil et à l'encadrement des personnes handicapées, le matériel sportif adapté,

l'innovation, la communication et la démarche de projet.

Le comité national de sélection a retenu 18 contributions présentant un intérêt particulier ou une originalité qui méritent une valorisation, un partage d'expérience et une large diffusion auprès du mouvement sportif et de tous les acteurs de l'accessibilité.

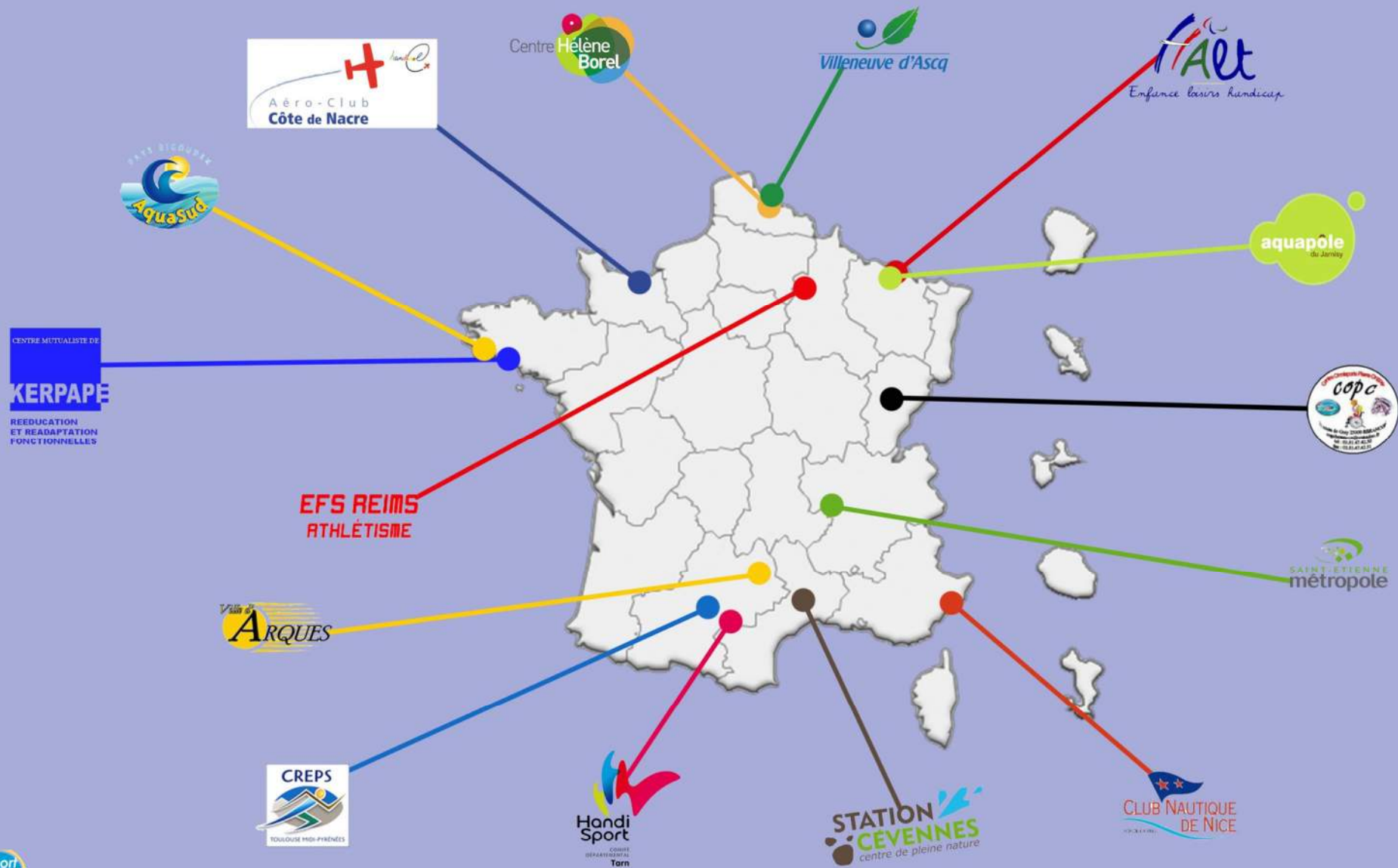


**Répartition régionale des contributions 2014**

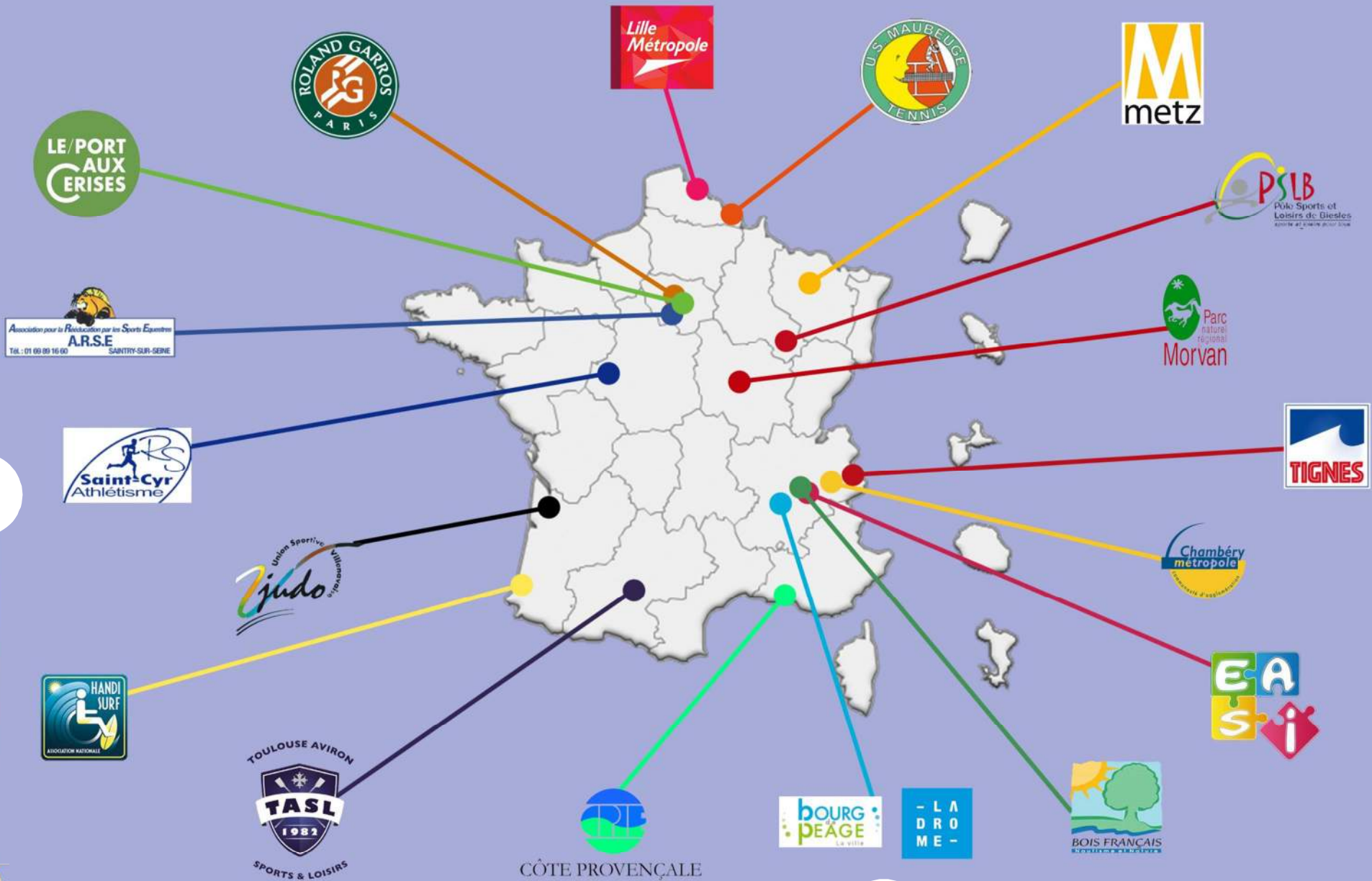
# SOMMAIRE

<b>Calanque du Port d'Alon</b> : CPIE Cote Provençale	1
<b>Pôle Sport et Loisirs de Biesles</b> : Association Pôle Sport et Loisirs de Biesles	4
<b>Chambéry Métropole Piscine</b> : Chambéry Métropole	7
<b>Espace d'Animation Sportive et Interdisciplinaire</b> : EASI	10
<b>Association pour la Rééducation par les Sports Equestres</b> : ARSE	13
<b>Base de Loisir du Bois Français</b> : Syndicat pour l'Aménagement du Bois Français	16
<b>Roland Garros</b> : Fédération Française de Tennis	19
<b>Piscine Lothaire</b> : ville de Metz	22
<b>Maison du Parc Régional du Morvan</b> : Parc Naturel Régional du Morvan	25
<b>Le Port aux Cerises</b> : LS Port aux Cerises - Île de loisirs	28
<b>Réveil Sportif de Saint Cyr sur Loire</b> : Réveil Sportif Saint Cyr sur Loire	31
<b>Association Nationale Handi-Surf</b> : Association Nationale Handi-Surf	34
<b>Toulouse Aviron Sports &amp; Loisirs</b> : TASL	37
<b>Union Sportive Villenavaise Judo</b> : usv Judo	40
<b>Union Sportive Maubeuge Tennis</b> : us Maubeuge Tennis	43
<b>Complexe Sportif Vercors</b> : Mairie de Bourg de Péage / Conseil Général de la Drôme	46
<b>Piscine des Weppes</b> : Lille Métropole Communauté Urbaine	49
<b>SEM SACEST Tignes Développement</b> : SEM SACEST Tignes Développement	52
<b>Liste des Contributeurs</b>	55

# Contributions 2013



# Contributions 2014



# Calanque du Port d'Alon



CÔTE PROVENÇALE

CPIC Côte Provençale

965 Avenue des calanques Parc du Mugel

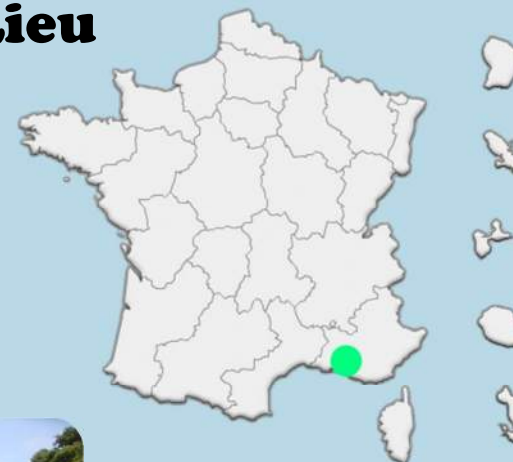
13600 La Ciotat

Tél: 04.42.08.07.67

Mail: cpic.cp@atelierbleu.fr



## Lieu



## Présentation

La calanque du Port d'Alon propose un **sentier sous-marin accessible** aux personnes en situation de handicap.



## Accessibilité et continuité de la chaîne de déplacement

La calanque du Port d'Alon est un espace naturel emblématique du paysage méditerranéen. Elle a été aménagée et rendue entièrement accessible pour les personnes en situation de handicap. Les personnes à mobilité réduite bénéficient d'un **cheminement en caillebotis bois** qui s'étend du parking, comportant des **places réservées**, jusqu'à la mer. La mise en place d'un système de cordage dans les vestiaires permet aux personnes en situation de handicap moteur de se soulever afin de revêtir la combinaison en néoprène qui leur est prêtée. Un système de **barges immergées** permet également aux personnes en fauteuil d'utiliser leurs capacités, lorsque cela est possible, pour effectuer seul, les transferts « fauteuil-mer ». De ces barges, les participants rejoignent un **engin flottant** qui sert de point d'appui durant les explications données au cours de l'activité et de point de repos possible. Cet **engin flottant est tiré par l'éco-guide** de la mer qui accompagne les participants tout au long de l'activité et présente la diversité des fonds marins des calanques.





La mise en accessibilité du sentier sous-marin implique **l'installation d'accès à l'eau aménagés et autonomes**, la création d'**outils pédagogiques adaptés** aux différentes formes de handicap et **l'accompagnement de professionnels qualifiés** pour développer la pratique.

Cette activité s'insère dans le **projet « Environnement, loisirs de nature sur le littoral et handicap »**. Il a pour objectif de sensibiliser aux enjeux environnementaux une diversité de public par une approche autant scientifique que sportive.

## Communication

Le CPIE Côte Provençale a créé différents supports de communication afin de promouvoir l'activité et de **sensibiliser au caractère écologique du projet**. Ainsi, des flyers, des panneaux d'information et un clip vidéo ont été réalisés. **Un site internet**, <http://ecorem.fr/handicap> permet d'être informé des actualités et avancés du projet et constitue une véritable **base de données en ligne**. La démarche a également été relayée dans divers articles de presse aux niveaux local et national.



## Démarche de projet

Le CPIE Côte Provençale met à profit son **expérience** acquise dans l'animation d'activités pédagogiques sur le thème du littoral et de la mer ainsi que dans **l'accueil des publics spécifiques** pour mener à bien ce projet et les divers enjeux qui y sont associés. Dans son développement, la mise en accessibilité du site et de l'activité s'appuie sur divers **partenaires**, dont certains **directement concernés par le handicap**. Plusieurs **partenariats financiers, organisationnels et institutionnels** sont ainsi mis en œuvre, notamment avec le conservatoire du littoral et la ville de Saint-Cyr-sur-Mer permettant une évolution de la pratique effectuée dans le respect de l'environnement et adaptée à tous les publics.

# Pôle Sport et Loisirs de Biesles



4

Association Pôle Sport et Loisirs de Biesles

Les Pâtis

52340 Biesles

Tél: 03.25.01.54.59

Mail: andclot.patrick@wanadoo.fr



Lieu



Présentation

Le Pôle Sports et Loisirs de Biesles est un site dédié à la pratique d'activités sportives de loisirs ou de compétition, individuelles ou collectives, que vous soyez valide ou en situation de handicap.

## Accessibilité et continuité de la chaîne de déplacement

Le club-house est composé d'une salle de remise en forme, d'une salle d'accueil polyvalente, de vestiaires et sanitaires adaptés à toutes les familles de handicap. Chaque vestiaire est équipé d'un sauna adapté aux personnes en situation de handicap moteur. La salle de remise en forme a, pour sa part, été pensée de sorte qu'une personne en fauteuil puisse circuler librement et ait accès aux machines sans assistance. L'autonomie des personnes en situation de handicap sensoriel est également prise en compte avec l'inscription d'un descriptif visuel sur chaque machine, et un accompagnement possible sur chaque appareil. D'autre part, les terrains de tennis sont adaptés aux personnes en situation de handicap moteur, auditif et mental et le parcours de swingolf est, quant à lui, accessible à toutes les familles de handicap sans restrictions. Des places de parking réservées ainsi qu'une signalétique adaptée ont par ailleurs été mises en place. Le cheminement est ainsi adapté aux déficients visuels. Les efforts effectués sur le site en terme d'accessibilité se sont donc logiquement concrétisés par l'obtention du label « tourisme et handicap » pour les quatre familles de handicap, du label « handisport loisirs 2 étoiles » pour la pratique du tennis, de la boccia et de la sarbacane ainsi que du label « réseau sport-santé » mentionnant pathologies chroniques, obésité et fragilité.

## Effectivité de la pratique

Les différentes infrastructures de l'équipement accueillent **plusieurs pratiques sportives adaptées** de manière **régulière**. Une à **deux fois par semaine**, des activités à destination des publics en situation de handicap sont pratiquées telles que la boccia, la sarbacane, le tennis fauteuil ou la remise en forme.



### Matériel sportif adapté

Pour la pratique du swingolf, le site possède **deux scooters électriques** qui ont été **repensés**. Le complexe détient également **10 fauteuils sportifs** permettant la pratique du multisport et du tennis, qui sont également utilisés pendant les différents événements organisés sur le site et liés au handicap. **Deux handbikes** sont mis à disposition pour les personnes souhaitant faire des randonnées, et leur permettent de **participer** chaque année depuis deux ans au **semi-marathon de Troyes**. Pour les séances de sport-santé, **un vélo assis**, **un banc de musculation élargi** ainsi qu'**une tour à quatre puits** garantissent la pratique sportive effective des personnes en situation de handicap.

### Formation

Le club emploie **un salarié** titulaire d'une licence STAPS mention APAS qui travaille à **temps plein**, ainsi que des **bénévoles** dont certains en situation de handicap. Le personnel est donc sensibilisé à **l'accueil** et **l'encadrement** des personnes handicapées et garantit ainsi une **pratique sportive sécurisée**.



## Innovation

Une innovation majeure élaborée par le référent handicap de l'équipement réside dans **l'adaptation des scooters électriques pour la pratique du swingolf**. Ces scooters ont été **repensés** pour permettre au joueur de se verticaliser grâce à un vérin hydraulique placé sous l'assise du fauteuil et à un harnais quatre points pour la maintenir droite. De plus, une **démarche d'aide au transport** instituée entre **le club**, le **comité départemental handisport** et la **MDPH**, permet de rendre accessible l'équipement et la pratique sportive à trois personnes, en les faisant bénéficier de remboursement de frais de transports.



## Communication

La communication autour de l'établissement s'effectue par le biais du site internet. Des **conventions** ont également été mises en œuvre avec des établissements d'accueil de personnes en situation de handicap et contribuent au développement de diverses pratiques sportives auprès de ces publics. De plus, un **tarif de licence réduit** pour rendre la pratique plus accessible a été instauré par le club.

## Démarche de projet

L'équipement et son fonctionnement ont été pensés autour de l'accessibilité à tout et pour tous dans une logique de **conception universelle**. Des **partenariats** avec le **Comité Départemental Handisport 52**, ainsi que **l'Association des Paralysés de France** et la **Maison Départementale des Personnes Handicapées** ont été effectués à la création du bâtiment en 2009, afin de **faire valider les différentes contraintes** liées aux obligations d'aménagements pour chaque type de handicap et faire **découvrir au plus grand nombre les pratiques sportives** proposées par le site.

# Chambéry Métropole Piscine



7

Piscine de Chambéry métropole  
Parc de Buisson rond  
Rue Sainte Rose  
73000 Chambéry  
Tél: 04.79.33.11.50



## Lieu



## Présentation

Cette piscine d'agglomération est **accessible et régulièrement fréquentée** par des personnes en situation de handicap de tout horizon.

## Accessibilité et continuité de la chaîne de déplacement

L'équipement est couvert et comprend un bassin de 50m sur 6 lignes d'eau, un bassin de petite profondeur de 12m par 12 ainsi qu'un espace bien-être (sauna-hammam-modelage) avec des extérieurs végétalisés. Une **ligne de bus principale accessible** et la **proximité du centre-ville** facilitent l'accès au site. Une **unité de transport à la demande** contribue également à l'accès des moins autonomes à l'équipement. La piscine accueille ainsi quotidiennement des personnes handicapées, dans un cadre individuel, en groupe sportif ou en groupe issus d'établissements spécialisés. Le bâtiment, datant de 1973, a subi **d'importants travaux d'aménagements** portant dans un premier temps sur l'accessibilité du site aux handicaps moteur et mental et dans un second temps sur l'accessibilité de l'équipement aux handicaps auditif et visuel. Ainsi, depuis 2013, la piscine est **entièrement accessible à tous les types de handicap** (sanitaires, vestiaires, accueil, parking, cheminements...) et s'intègre dans une démarche de labellisation « tourisme et handicap ». Le **personnel d'accueil et de sécurité** permet de combler certains manques. Des **talkies walkies** assurent une communication efficace et rapide entre l'ensemble des agents, notamment lorsqu'une personne a besoin d'assistance (déplacement, mise à l'eau, conseils). Enfin, afin d'assurer le confort d'usage des déficients auditifs et visuels, l'aménagement de **bandes podotactiles, d'éveil et de vigilance** ainsi que **l'installation d'une boucle magnétique et de flashes visuels** en cas d'évacuation d'urgence ont été réalisés.

## Effectivité de la pratique

Chaque jour, en moyenne 8 personnes utilisent les vestiaires destinés aux personnes handicapées lors des ouvertures au public. Quatre structures spécialisées fréquentent quotidiennement la piscine ainsi que des associations sportives qui disposent de plusieurs créneaux loisirs et compétitions destinés à tous les types de handicap. Les cours collectifs de natation réservés aux enfants accueillent également quatre enfants en situation de handicap par semaine.



## Formation

L'établissement est engagé dans une démarche d'accessibilité depuis 2006 et reçoit régulièrement des personnes en situation de handicap contribuant à développer l'expérience de l'ensemble du personnel en termes d'accueil et de prise en compte de ces publics. De plus, l'encadrement est assuré par quatre Maîtres Nageur Sauveteur détenant une Certification de Qualification Handisport. Un Maître Nageur suit actuellement un cursus de formation au langage des signes (niveau 3).

## Matériel sportif adapté

La piscine possède un siège de mise à l'eau mobile pouvant être posé sur un châssis roulant, qui permet aux personnes lourdement handicapés d'accéder à l'eau. Des cannes anglaises avec embouts antidérapant, ainsi que 2 fauteuils roulants de douche, contribuent à l'hygiène et à l'accessibilité des bassins. Une rampe permet également aux personnes à mobilité réduite de descendre dans le petit bassin par les escaliers. Le matériel flottant issu de l'aquagym est également utilisé pour faire découvrir l'eau à ces publics.



## Innovation

La principale innovation de l'équipement réside dans la mise en place d'**actions de formation annuelles** autour de la connaissance des différents publics handicapés, à destination de deux centres de formation au métier de Maître-Nageur Sauveteur.

## Communication

Le démarche de l'équipement d'accueillir au mieux les différents publics, dans un contexte de mixité sociale se traduit par l'élaboration d'un **document d'information en braille** édité chaque année.



## Démarche de projet

Établissement géré par la **direction des équipements collectifs d'agglomération**, la piscine de buisson rond rassemble une **commission des usagers** ainsi qu'une **commission d'accessibilité** afin d'avoir des retours et des propositions issus de différents utilisateurs. La démarche de l'équipement permet à un **Educateur Territorial des Activités Physiques et Sportives de traiter**, dans ses missions, les questions relatives au handicap et à l'accessibilité. Les divers **partenariats institutionnels et privés** ont également contribué à la **réussite de ce projet**. La démarche « pour un sport ensemble » **renforce la politique d'intégration** du site en contribuant à la mise en œuvre d'une pratique handi-valide de la natation et conforte la place de l'équipement en tant que lieu de mixité sociale.



# EASI

# 10

EASI

Espace Vie Etudiante - Domaine Universitaire

701 Avenue Centrale

38400 Saint-Martin-d'Hères

Tél: 06.25.41.30.21

Mail: easi.grenoble@gmail.com



**Lieu**

EASI est une association étudiante militant pour l'accessibilité des pratiques sportives aux personnes handicapées. L'association Espace d'Animation Sportive et Interdisciplinaire travaille ainsi au développement et à la promotion du sport pour tous dans la ville de Grenoble et ses environs.

**Présentation**

## **Accessibilité et continuité de la chaîne de déplacement**

La Halle des Sports Ouest, accueillant les pratiques sportives organisées par l'association, est située sur le domaine universitaire de Saint-Martin-d'Hères. A proximité de Grenoble, l'équipement s'inscrit dans une **logique d'accessibilité de la pratique sportive pour tous**. Il est **desservi par les transports en commun** et notamment par un réseau de tramways accessibles. Ces derniers sont signalés par une **bande podotactile** ainsi que par des **bornes d'informations visuelles**. Ils peuvent ainsi accueillir plusieurs personnes à mobilité réduite et leurs arrêts font l'objet d'une **annonce vocale**.

La **Halle des sports Ouest** est accessible aux personnes à mobilité réduite par **l'entrée principale de l'établissement qui est dotée d'une rampe d'accès**. L'ensemble du bâtiment est construit de **plain-pied ce qui favorise l'autonomie des personnes en situation de handicap**. Enfin, des **sanitaires aux portes suffisamment larges** pour laisser passer un fauteuil roulant sont accessibles aux sportifs comme aux visiteurs.

## Effectivité de la pratique

Une pratique régulière bihebdomadaire est proposée depuis 3 ans. Le créneau de handi-hockey accueille, à chaque rentrée, de plus en plus de participants. Actuellement, ce sont **chaque semaine 25 personnes qui participent à l'activité sportive**, dont au moins **la moitié en situation de handicap**. On recense environ **40% de pratiquants en fauteuils roulants manuels ou électriques**, **5 % de pratiquants en béquilles**, **5 % de malvoyants** et **50 % de valides**. L'association EASI intervient également au sein de la **clinique du Grésivaudan** pour proposer du handi-hockey aux patients de l'établissement. La pratique est alors non-mixte et **conforme aux souhaits de la structure**. L'avantage de la pratique du handi-hockey tient à la diversité des types de handicap pouvant être inclus dans le jeu. En effet, ce sport ne mobilise pas outre mesure les abdominaux, ce qui permet aux personnes tétraplégiques de participer. Les fauteuils roulants manuels comme électriques sont acceptés et des aménagements matériels sont possibles.

## Matériel sportif adapté

Le matériel de handi-hockey mis à disposition par les universités grenobloises mais également par l'association EASI, permet la pratique des personnes en situation de handicap. Les **balles creuses et percées en plastique**, contrairement aux palets habituellement utilisés en hockey, favorisent leur manipulation par tous. Les **crosses sont en plastique** et correspondent au **modèle enfant**. Elles présentent l'avantage d'être plus légères, de pouvoir être strappées au bras des personnes ayant des difficultés de préhension et de mobilité et de proposer une longueur idéale pour le jeu en fauteuil.

Enfin, des **boudins légers délimitent les terrains** et **contrastent** avec le revêtement du sol. Ils permettent également de limiter les sorties de balles.

## Formation

Les personnes assurant l'accueil et l'encadrement de la pratique sont **sensibilisées et formées** à la prise en compte du handicap au sein des activités sportives. En effet, grâce à un **partenariat** avec les universités grenobloises, les **créneaux sportifs sont encadrés par des étudiants** suivant une formation en licence STAPS APAS. Un encadrement de qualité y est donc assuré.

Par ailleurs, leur implication au sein de l'association EASI leur permet d'être en **contact** avec des personnes ayant des **handicaps extrêmement variés**. Outre une **meilleure connaissance des contraintes liées au handicap**, cette approche développe leur capacité d'adaptation dans la prise en compte de ces publics.



## Démarche de projet

La démarche du projet repose sur une **forte mobilisation des réseaux** et la mise en place de **partenariats divers**.

Dans une logique de développement et de pérennité de l'accès à la pratique, **les attentes et envies** des participants sont **prises en compte** afin de **proposer des activités nouvelles et attractives**. Après avoir réussi à ouvrir le **créneau sportif aux non-étudiants**, l'association envisage notamment de proposer une section pour les enfants.

La motivation des participants et des bénévoles, la qualité de l'encadrement et le soutien des diverses institutions et partenaires contribuent grandement à la réussite du projet. Pour preuve, l'association EASI prévoit d'y **diversifier les activités sportives proposées**.

## Communication

L'association EASI œuvre à la **promotion de ses actions auprès des institutions universitaires, des collectivités locales** et de **plusieurs établissements d'accueil** des personnes en situation de handicap. Elle propose des **ateliers de sensibilisation** par diverses activités. Pour intéresser le grand public, l'association EASI a développé de nombreux ateliers (photo, musique, cuisine, théâtre) en plus du sport et anime régulièrement des événements dans différents lieux de la ville (centres commerciaux, écoles...). Le **sport** est également un excellent vecteur d'information et de sensibilisation. C'est pourquoi, le **tournoi de handi-hockey ayant eu lieu à la Halle Ouest, le Raid des Universités grenobloises édition 2013 et 2014** ou encore le mois de l'accessibilité accueillant des animations de sensibilisation sportives ont permis d'attirer de nouveaux pratiquants. Pour valoriser les actions réalisées, l'association a aussi réalisé des vidéos de promotion lors de ces événements. Les **réseaux sociaux** sont également des outils de diffusion de l'information, d'interaction et de gain de visibilité.

La diffusion d'une **newsletter mensuelle** présente les événements passés de l'association et les actualités à venir. Les relations inter-associatives font également l'objet d'un soin particulier.

## Association pour la Rééducation par les Sports Equestres



13

**ARSE**  
49 les Hameaux de Seine  
91250 Saintry-sur-Seine  
Tél: 01.69.89.16.60  
Mail: arse@hotmail.fr



### Lieu



### Présentation

ARSE est une **association** qui surmonte l'obstacle du handicap en proposant **le cheval comme thérapie**.

### Accessibilité et continuité de la chaîne de déplacement

L'A.R.S.E. dispense des séances d'équitation, de voltige, de « pony-games » et d'attelage aux personnes en situation de handicap. L'équipement est situé sur **un terrain plat** et est **entièrement accessible**. Il a d'ailleurs reçu **l'agrément délivré par le ministère chargé des sports** ainsi que le **label qualité equihandi**. Des **places de parking réservées** sont disponibles et les **voies d'accès** comme les **allées stabilisées** facilitent le **déplacement des personnes à mobilité réduite**. Le club house détient **des sanitaires accessibles** et l'ensemble des locaux extérieurs tel que **le manège, les boxes à chevaux et les divers abris** ont été **aménagés** pour garantir un accès efficace aux personnes se déplaçant en fauteuil roulant. L'association est également équipée de tout le **matériel nécessaire** à l'accueil du public et à l'effectivité de la pratique des personnes handicapées.



## Effectivité de la pratique

L'association propose de **l'initiation à l'attelage** ainsi que des **promenades en calèche**. Les disciplines dispensées sont adaptées aux quatre types de handicap. Les **animaux sont spécialement dressés** à l'attelage et à la monte des personnes handicapées et font preuve de beaucoup de douceur. La pratique de l'équitation permet ainsi d'instaurer une relation affective et de confiance avec le cheval et présente de nombreux atouts thérapeutiques améliorant la concentration, la motricité et le tonus musculaire des personnes handicapées physiques et mentales. C'est pourquoi, de nombreux **résidents d'établissements médico-sociaux ainsi que des cavaliers individuels** pratiquent l'activité. En 2013, l'association recensait 106 adhérents individuels dont 20 cavaliers et 13 établissements spécialisés. La **fréquence des séances** est d'environ **une fois par semaine**. Elles ont lieu tous les matins de 10 heures à 13 heures à raison de **trois ou quatre pratiquants par cours**. Chaque élève est alors encadré par un éducateur sportif. Il est à noter que **ces activités équestres s'adressent uniquement aux personnes en situation de handicap**.

## Formation

Les leçons d'équitation sont dispensées par une **monitrice diplômée d'état**. **Tous les salariés** de la structure sont **sensibilisés aux différents handicaps** et sont **en formation permanente** tant au niveau des **techniques équestres classiques** que de **l'encadrement** des personnes handicapées.

Une dizaine de **bénévoles** assiste les éducateurs sportifs avant, pendant et après les cours afin de **répondre aux besoins et aux attentes** de ces différents publics spécifiques.



## Matériel sportif adapté

L'association utilise de **nombreux matériels adaptés**. Un **lève-personne** permet le transfert de la personne lourdement handicapée sur le cheval. Des **montoirs de tailles diverses** facilitent également la montée sur la selle de l'animal et évitent les risques de chute. Plusieurs types de selles sont mises à disposition. La **selle handicheval** assure le placement du cavalier dans la posture optimale pour pratiquer l'activité. Des **selles biplaces** facilitent, quant à elles, l'accompagnement de la personne handicapée sur la monture par un encadrant. Enfin, les **selles bâtes hautes** contribuent à une meilleure répartition du poids pour l'équidé. En fonction du handicap de la personne, des **rênes pédagogiques**, des **rênes à poignées** ou des **rênes à boules** peuvent être utilisés. Les **chevaux** sont spécifiquement **éduqués pour ce travail** et des **véhicules hippomobiles** sont accessibles aux personnes en fauteuil roulant.

La particularité innovante de l'association est très certainement **l'accessibilité des véhicules hippomobiles** aux personnes en fauteuil roulant. Il s'agit d'une **calèche spécialement aménagée** pour permettre l'accès direct des fauteuils dans le véhicule. Ainsi, les personnes à mobilité réduite peuvent profiter d'une ballade en calèche. De plus, un véhicule-école permet à ce même public d'apprendre le menage d'attelage.

## Innovation

## Communication

L'association communique par le biais d'une **plaquette d'information** qui est régulièrement diffusée dans tous **les établissements à caractère médico-social**. Un **film** présentant l'équipement ainsi que les outils pédagogiques utilisés par l'équipe encadrante a également été réalisé par des bénévoles. Les **actualités** et **événements** sont régulièrement publiés sur la **page Facebook** et le **blog de A.R.S.E**. Une **journée porte ouverte**, parrainée par Benabar, a également été organisé pour faire découvrir l'activité et assurer un coup de projecteur sur la structure.



## Démarche de projet

Le Conseil d'Administration **gère et anime l'organisation générale de l'association**. **Trois éducatrices sportives option équitation** donnent des **leçons d'équitation, aidées de bénévoles, afin de garantir la sécurité des pratiquants**.

L'association a mis en place plusieurs partenariats institutionnels avec notamment le **Conseil Général de l'Essonne**, la **Caisse Primaire d'Assurance Maladie** et la **Direction Départementale de la Cohésion Sociale** qui lui accordent chaque année **des subventions de fonctionnement**. De plus, le **Conseil Régional d'Ile de France** finance **deux emplois tremplin** et le **Centre National pour le Développement du Sport** subventionne un **plan sport emploi**.

Concernant les **partenariats privés**, plusieurs fondations contribuent à **l'achat d'investissements**.

Enfin, un travail en équipe s'est créé avec des **psychomotriciens, kinésithérapeutes** et **psychologues** issus des **établissements spécialisés partenaires, contribuant sans cesse à l'évolution de la pratique et des techniques pédagogiques**.

# Base de Loisir du Bois Français



BOIS FRANÇAIS  
RECHERCHE DÉVELOPPEMENT

16

Syndicat pour l'Aménagement du Bois Français

3 Rue Malakoff

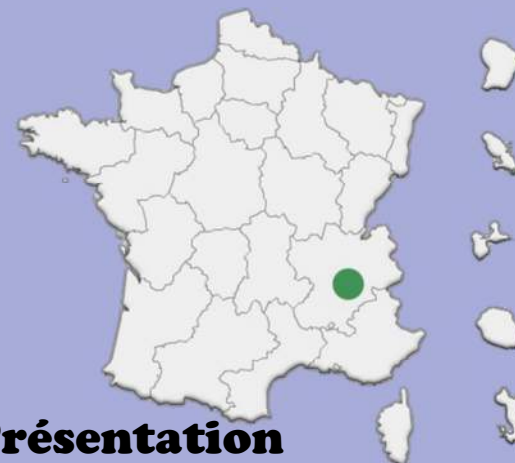
38031 Grenoble

Tél: 04.76.59.59.53

Mail: fabienne.bernard@lametro.fr



## Lieu



## Présentation

Espace naturel propice à la détente et à la découverte, la **base de loisirs du Bois Français propose des activités sportives accessibles** aux personnes en situation de handicap à 15 minutes de Grenoble.

## Accessibilité et continuité de la chaîne de déplacement

Pour se rendre sur le site, le **système de transports en commun** de l'agglomération grenobloise affrète une **navette spécifique** depuis le centre de Grenoble jusqu'à la base. **Quatorze places** de parking **sont réservées** aux personnes handicapées et matérialisées par une **signalétique verticale**. Depuis le parking, un **cheminement aménagé traversant un espace naturel** permet de rejoindre les lacs Vercors et Taillefer. Au sein même de l'espace baignade, un **cheminement** permet de rejoindre le plan d'eau. Sur simple demande, un **fauteuil « tiralo »** est mis à disposition ainsi qu'un fauteuil roulant pour les personnes âgées ou celles qui se seraient blessées. Les **sanitaires** et les **douches** de la base de baignade **sont aménagés** et des **tapis roules** rendent effectif l'accès à l'eau. Un **ponton accessible** a été installé sur le Lac Vercors facilitant la pratique du kayak et de l'aviron qui présente également des **bateaux adaptés équipés de coques spécifiques**. Le Bois Français continue à œuvrer dans cette **logique d'accessibilité** à tout et pour tous et souhaite obtenir prochainement le **label tourisme et handicap**. L'un des projets 2015 du site est **d'ouvrir l'accessibilité de l'espace tir à l'arc** aux personnes en situation de handicap moteur et sensoriel.

## Effectivité de la pratique

L'association Nautic Sports 38 accueille les personnes en situation de handicap **toute l'année sur réservation** et favorise la **pratique mixte**. **Plusieurs opérations** comme HANDILAC ont contribué à la mise en œuvre **de séances pour jeunes adultes handicapés moteurs ou mentaux légers**. De plus, plusieurs **projets avec des structures d'accueil de publics spécifiques** se pérennisent. Le **partenariat** avec le comité handisport de l'Isère permet la **mise à disposition de matériel adapté** et **rend ainsi accessible cette diversité d'activité** pour une véritable effectivité des pratiques.

## Formation

Les **maitres-nageurs sauveteurs** sont **sensibilisés à l'accueil des personnes en situation de handicap**. Le responsable du site ainsi que l'équipe d'exploitation ont suivi **une formation de sensibilisation** aux différents handicaps au cours de l'année 2010. En **partenariat** avec le **Comité Départemental Handisport de l'Isère** ainsi que le **Comité Départemental du Sport Adapté**, des formations à destination des bénévoles sont organisées. Enfin les activités nautiques sont encadrées par des **Brevets d'Etat** disposant d'une forte expérience dans l'encadrement de ces publics.

## Matériel sportif adapté

L'association Nautic Sports 38 possède **3 canoës équipés de flotteurs et de sièges adaptés, garantissant la stabilité du bateau** ainsi que **3 seat and top avec des sièges adaptés** et des **orthèses permettant d'assister les personnes dans la tenue des rames ou des pagaies**. **Un bateau d'aviron est équipé de sièges et de flotteurs** ainsi que d'**une coque plastique** pour l'initiation à l'activité. En partenariat avec le Comité Départemental Handisport de l'Isère, elle dispose de **2 coques en carbone** pour les bateaux d'aviron, **4 handbikes** et **1 vélo 3 roues**, des **joëlettes**, ainsi que d'autres fauteuils tout terrain qui peuvent être mis à disposition.





## Innovation

Un **accès au pas de tir à l'arc** a été conçu par l'équipe technique du SABF, en balthazar concassé, afin de favoriser l'accessibilité de l'activité. Au cours de l'année 2015, un **nouveau bâtiment d'accueil entièrement accessible** sera également construit sur le site.

## Communication

Le SABF réalise chaque année un **plan de communication** afin de promouvoir le site et son accessibilité. Il s'organise autour d'une **plaquette de communication** rappelant les principales activités du site et leur accessibilité par le biais de pictogrammes. **L'insertion publicitaire** dans divers magazines locaux assure une promotion de l'équipement dans la région. L'organisation de **diverses manifestations** comme HANDILAC garantit la promotion du site et des différentes pratiques accessibles dans une ambiance propice à la découverte.



## Démarche de projet

De nombreux travaux ont été entrepris au cours de ces dernières années afin de **rendre ce site naturel accessible**. En 2012, un ergothérapeute agréé par la région est venu visiter le site. Une démarche est d'ailleurs en cours afin d'obtenir à moyen terme le **label Tourisme et Handicap**. Cette dernière ne pourra aboutir qu'après le réaménagement de la zone d'accueil. Dans le cadre de ces divers projets, des **partenariats financiers** ont été conclus avec la région Rhône Alpes et des **subventions** ont été accordées au titre du Centre National pour le Développement du Sport.



# Roland Garros



19

Roland Garros  
2 Rue Gordon-Bennett  
75016 Paris  
Tél: 01.47.43.48.20  
Mail: [vfraisce@fft.fr](mailto:vfraisce@fft.fr)



## Lieu



## Présentation

Roland-Garros est un évènement sportif accessible pour tous les spectateurs.

## Accessibilité et continuité de la chaîne de déplacement



En 2011, la Fédération Française de Tennis (FFT) a initié **une réflexion** relative à la mise en **accessibilité du Stade Roland Garros** avec l'ambition d'offrir, à toute personne, le même niveau de service et la même qualité d'accueil, quel que soit le handicap. Cela a conduit la FFT à élaborer une **charte d'accessibilité en 2012** et un **schéma directeur** permettant d'encadrer la mise en œuvre du projet.

En pratique, l'accès au site pour les personnes en situation de handicap est garanti par **une navette gratuite** qui assure **le trajet entre la sortie des transports en commun et l'entrée du stade**. Des **places de stationnement réservées** sont également disponibles dans le parking souterrain de l'équipement qui dispose d'ascenseurs. **L'accueil et l'accompagnement** des personnes handicapées sont assurés par une **équipe spécialement dédiée et formée à cet effet**. Ce personnel est identifié à l'aide de **tenues sur lesquelles sont inscrits les cinq pictogrammes du handicap**. Ces agents **renseignent les personnes handicapées sur les accès à emprunter** et peuvent **les accompagner dans leurs déplacements**.

L'ensemble du site ne comprend **pas de dénivellation importante** et **le revêtement au sol ne pose pas de difficultés**. De nombreux services sont accessibles de plain-pied. La **signalétique** extérieure et intérieure a été entièrement refaite afin d'être plus claire, visible et lisible par l'ensemble des visiteurs.

L'accessibilité aux courts est, quant à elle, **assurée par des rampes** ou des **ascenseurs** et le spectateur handicapé dispose systématiquement d'un **emplacement réservé au bord du court, lui permettant de profiter d'une meilleure visibilité des matchs**. En revanche, il n'existe pas encore d'emplacements adaptés en tribunes mais des travaux de très grande envergure sont prévus dans les prochaines années sur le Stade Roland-Garros pour combler ce manque.

## Effectivité de la pratique

Le stade étant **dédié à la pratique professionnelle du tennis**, seuls les **joueurs de tennis fauteuil de haut niveau** sont concernés. Selon les périodes, leur présence peut être quotidienne ou occasionnelle. Dans le cadre de **certaines événements promotionnels ou privés**, des actions de **pratique mixte** peuvent être réalisées. Depuis 2013, lors d'une journée aux Internationaux, une animation est proposée au public dans le cadre de **l'opération « Tous en fauteuil »**. Elle propose aux spectateurs de s'essayer au tennis fauteuil et de frapper la balle avec des joueurs de tennis fauteuil de haut niveau. En outre, les **bénéfices issus de la journée caritative des enfants de Roland Garros** permettent **d'aider des clubs menant des actions sociales et solidaires**, telles que des **opérations de développement de la pratique sportive** pour les personnes en situation de handicap.

## Matériel sportif adapté

La FFT s'est dotée de **quatre fauteuils roulants** afin de les prêter aux personnes se retrouvant en situation de mobilité réduite ou de grande fatigue lors de leur venue aux Internationaux. La **demande ayant été importante** lors du tournoi 2014, il est prévu d'en augmenter le nombre pour les éditions suivantes.



## Formation

Lors des Internationaux, l'équipe d'accueil des personnes handicapées est **formée aux modalités d'accompagnement des différentes formes de handicap**. Elle dispose **d'outils pour faciliter la communication avec les spectateurs handicapés** et **plusieurs de ses membres pratiquent la langue des signes**. Un **guide de sensibilisation aux handicaps** est distribué à l'ensemble de l'équipe avant l'évènement. Hors tournoi et dans le cadre de manifestations impliquant la pratique du tennis fauteuil ou du tennis adapté, le **personnel encadrant est toujours formé à l'accueil** et à **l'accompagnement** des différents types de handicap impliqués, garantissant ainsi un encadrement effectif de la pratique adaptée.



## Innovation

Les travaux du nouveau stade n'ayant pas encore débuté, **certaines zones accessibles au public ne le sont pas encore aux personnes utilisant un fauteuil roulant**. Afin de pallier ce déficit, la FFT s'est équipée d'un **monte-fauteuil électrique** et a **formé du personnel à sa manipulation**. Il permet en permanence d'accéder à la zone ludique et conviviale du RG Lab et à certains salons privés.

La FFT a également **adapté l'un de ses véhicules dédiés au transport du public** afin de **transporter des personnes handicapées moteurs** depuis leur arrêt de bus ou place de parking jusqu'au stade.

Pour **faciliter le déroulement de leur journée** à Roland-Garros, la FFT a mis en place depuis 2012 **une équipe d'accueil dédiée aux personnes en situation de handicap**. Elle leur fournit une **information adaptée**, les **accompagne jusqu'à leur emplacement** ou leur **propose divers services** (prêt de fauteuils, de rehausseur, remise de bracelet, plans, etc.).

Afin de faciliter la prise d'informations et le suivi de l'événement, **un outil de vocalisation** a été intégré au site officiel [www.roland-garros.com](http://www.roland-garros.com).

## Communication

La FFT souhaite **améliorer l'accessibilité de ses supports de communication**. Elle s'engage ainsi à **adopter un cahier des charges graphique** pour l'édition de documents et à **adapter les contenus de ses différents sites internet** en respectant les **critères W3C**.

Elle dispose également d'outils de communication à destination des publics handicapés afin de **les informer sur les conditions d'accueil du stade et sa billetterie**. De plus, la **connaissance de l'accessibilité du site** est effectuée par la **publication d'articles** dans les **organes internes** (Tennis Info, Quotidien du tournoi..), ainsi que par l'intermédiaire de **communiqués de presse**, et est également relayé **sur des sites internet dédiés à l'accessibilité**.

## Démarche de projet

La FFT engagée dans **une démarche de développement durable** a souhaité **rendre son événement plus facilement accessible** aux personnes en situation de handicap. A la suite d'un **diagnostic élaboré en 2011** et de la **signature d'une charte de l'accessibilité**, la FFT a mené de **nombreuses actions** afin d'assurer une accessibilité effective du Stade Roland Garros.

Cette dynamique s'est appuyée sur les retours formulés par plusieurs associations et institutions représentant les personnes en situation de handicap. Elles participent chaque année à **une concertation pendant les internationaux** comprenant **une visite du site et une réunion** afin de formuler des remarques et d'accompagner les évolutions.

En interne, **un groupe de contact interservices** se réunit et échange régulièrement sur cette thématique et certains personnels sont entièrement dédiés à cette problématique. Un **financement de la FFT** est spécifiquement destiné à **la mise aux normes de l'infrastructure**.

# Piscine Lothaire



22

Ville de Metz  
Place d'Armes  
57000 Metz  
Tél: 03.87.55.55.54  
Mail: dabel@mairie-metz.fr



## Lieu



## Présentation

Parallèlement aux travaux de performance énergétique des équipements sportifs engagés par la Ville de Metz, une attention toute particulière a été portée sur **l'accessibilité de la piscine Lothaire** afin d'offrir à toutes personnes en situation de handicap un accès optimal à la structure.



## Accessibilité et continuité de la chaîne de déplacement

Avant la période de travaux, la piscine Lothaire offrait des **espaces dédiés aux personnes à mobilité réduite**, notamment un **vestiaire avec sanitaires adaptés**. Un **système de mise à l'eau mobile** était également proposé. Le programme des travaux visait à prendre en compte tous les **types de handicap** et à offrir des espaces communs à tous les publics. **Des places de stationnement réservées aux personnes handicapées**, situées à proximité immédiate de l'entrée de l'équipement, ont été **redimensionnées** afin de leur permettre une sortie soit latérale soit par l'arrière du véhicule. L'accès au bâtiment s'effectue par **des portes coulissantes avec détection de présence** et **une balise sonore** permet d'orienter les personnes non voyantes jusqu'à la zone d'accueil. **Un contraste de couleur** a été installé au sol pour aider les personnes malvoyantes dans leurs déplacements et le hall d'accueil détient un **espace spécialement dédié aux chiens guides**. Dans les vestiaires, les sols ont été entièrement carrelés avec **une bande de carrelage contrastée visuellement et tactilement** permettant d'orienter les personnes mal ou non voyantes, vers les casiers, les douches, les sanitaires et le bassin. Un **vestiaire spécifique** a également été **aménagé** à destination **des personnes lourdement handicapées** qui nécessitent l'assistance d'un accompagnateur.

## Effectivité de la pratique

La piscine Lothaire accueille **quatre fois par semaine**, pendant toute l'année scolaire et une partie des vacances, **une activité destinée aux personnes handicapées, encadrée par les ETAPS de la Ville de METZ**. Les **activités** proposées par l'équipement **sont adaptées aux quatre types de handicap** dans la mesure où les personnes sont aptes à suivre une démarche d'apprentissage au sein d'un groupe. Les horaires d'ouverture au public favorisent la pratique mixte handi-valide. Un matériel spécifique de mise à l'eau est installé en permanence garantissant la pratique pour tous les publics.



### Matériel sportif adapté

Outre le matériel sportif adapté traditionnel, la piscine a prévu d'acquérir en 2015 un **matériel** destiné au local spécialement surdimensionné **pour les personnes moins autonomes** nécessitant l'aide d'un tiers ou le recours à des aides techniques spécifiques. Il s'agit notamment d'un **lève personne** pour permettre le transfert des personnes depuis le fauteuil roulant vers une **table de déshabillage, la douche** ou le **sanitaire**. De plus, l'acquisition d'une **table de déshabillage avec des fonctions électriques** (plateau, relève buste, relève jambes...), **d'un lit douche** et de **fauteuils douche garantiront une meilleure autonomie des personnes**. Enfin, pour les moins autonomes d'entre elles, un **élévateur pour accéder aux bassins sera mis à disposition** et ne nécessitera aucun transfert supplémentaire depuis le fauteuil piscine.

### Formation

L'ensemble du personnel est sensibilisé à l'accueil des publics en situation de handicap. Une **formation a notamment été instaurée** à destination des agents de vestiaires.

Certains **Maîtres-nageurs Sauveteurs** sont également formés et assurent un encadrement sécurisé de la pratique.





## Innovation

C'est une des rares piscines olympiques en France à avoir pris en compte l'autonomie des personnes handicapées, notamment dans un **bâtiment existant** et donc fortement contraint. Cette piscine présente la particularité de proposer pour les personnes handicapées **les plus autonomes des aménagements** situés au même endroit que les vestiaires traditionnels, ainsi qu'un **local spécialement surdimensionné pour les personnes** ayant besoin d'un tiers ou le recours à des aides techniques spécifiques. L'ensemble de ces dispositifs assurent une réelle accessibilité universelle de l'établissement.

## Démarche de projet

La ville ayant **une réelle volonté d'améliorer l'accessibilité** de ses équipements, l'objectif de cette piscine est de permettre aux personnes les plus éloignées de l'activité de pouvoir en profiter, comme tout un chacun, sachant que ce sont bien souvent ces publics qui en retirent les meilleurs bénéfices. Le projet relatif à ce bâtiment existant a donc été construit en lien avec **la Mission Handicap de la ville de Metz** qui a conseillé le maître d'œuvre dans la conception des plans et la distribution des locaux ainsi que dans le **choix des matériels adaptés**.



# Maison du Parc Régional du Morvan



25

Maison du Parc Régional du Morvan

Parc naturel régional du Morvan

58230 Saint-Brisson

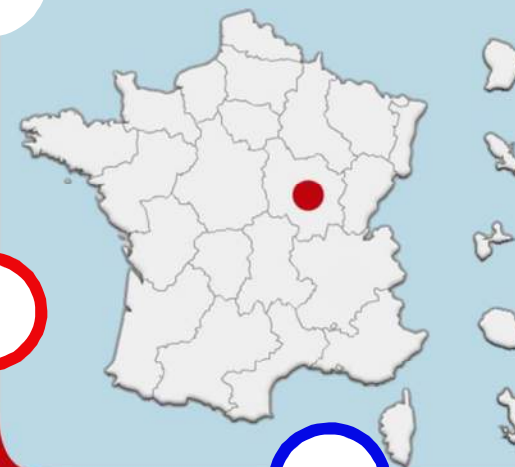
Tél: 03.86.78.79.86

Mail: nicolas.lameunier@parcdumorvan.org



## Présentation

## Lieu



Aménager et organiser le territoire du Parc Naturel Régional du Morvan pour un égal accès aux personnes valides et handicapées, telle est la vocation du programme «Morvan Pour Tous».

## Accessibilité et continuité de la chaîne de déplacement

Le Conseil Général propose des **transports à la demande** à destination des personnes à mobilité réduite et est signataire d'une convention avec des taxis accessibles. L'APF, quant à elle, met à disposition un **minibus accessible** au départ de Nevers. Enfin, la communauté de Commune des portes du Morvan propose des **transports adaptés à la demande** des personnes en situation de handicap jusqu'au site, garantissant ainsi la continuité de la chaîne de déplacement.

Le sentier de l'étang Taureau est **accessible à tous**. L'**accès au sentier** se fait par le **parking** de la maison du parc qui offre **trois places de stationnement réservées** aux personnes handicapées. L'accès à l'accueil de la maison du parc est garanti par un **chemin à pente douce, de plain-pied et sans obstacle**. Elle dispose également de **sanitaires accessibles**. Un **système innovant de guidage audio couplé avec un fil d'Ariane** permet aux **déficients visuels de randonner en toute autonomie et sécurité**, tout en bénéficiant d'**informations sonores et tactiles sur les milieux traversés**. Une **boucle magnétique** est installée ainsi que des **supports d'informations adaptés** aux personnes en situation de handicap mental. De plus, 800m de **cheminements en bois accessibles aux personnes en fauteuil** ont été aménagés au bord de l'étang.

L'**accès aux pistes** de descente des Fauteuils Tout Terrain se fait directement par l'**aire de stationnement accessible en voiture**. Un moniteur d'état VTT/FTT (« Vélo Morvan Nature ») organise l'**accompagnement et le transport des personnes en situation de handicap via une navette**. Les pistes de descente VTT ont été **élargies** pour le passage des Fauteuils Tout Terrains et **rehaussées aux endroits clés**. Une **piste d'accès de secours et des parkings** ont été aménagés pour garantir l'accès au site.

La **pratique de l'escalade**, pour sa part, s'effectue sur le site naturel du Rocher du Chien et est accessible aux **déficients visuels** grâce à la **technologie du no eyes climbing**. Ainsi, muni de bracelets aux poignets et aux chevilles, le grimpeur reçoit des **signaux sonores** qui lui indiquent la présence de prises naturelles ou artificielles. Un **parking**, un **panneau d'informations sonores** et l'aménagement d'un **cheminement adapté à l'aide d'une rampe d'accès** contribuent à l'accessibilité du site.



## Formation

Plusieurs formations ont été organisées dans le cadre du projet « **Morvan pour tous** » garantissant un accueil et un encadrement effectif des personnes en situation de handicap. En 2013, une formation « **accueil de personnes en situation de handicap dans les offices de tourisme** » ainsi qu'une formation **CQH module A** ont été réalisées. En 2014, une formation de « **sensibilisation à l'utilisation des solutions techniques et des matériels de loisirs adaptés du pool de matériel du Parc naturel régional du Morvan** » ainsi qu'une formation « **prestataires et acteurs du tourisme pour l'accueil des personnes en situation de handicap** » se sont également déroulées, permettant de mieux appréhender les différents types de handicap.

## Effectivité de la pratique

Les équipements, pour la plupart en libre-service, sont **utilisés fréquemment** par les personnes en situation de handicap. Le **matériel adapté est mis à disposition** pour garantir l'effectivité de la pratique.



## Matériel sportif adapté

Un **pool de matériel adapté a été créé sur le site**. Il se compose de **LOMO** qui assurent une meilleure maniabilité du fauteuil et facilitent son accessibilité au tout terrain en permettant à l'accompagnateur de le pousser sans s'épuiser. Le **BOMA quant à lui, est un module tout terrain disposant d'une motorisation électrique** permettant à la plupart des personnes en situation de handicap moteur de pratiquer la **randonnée** ou une **sortie VTT**. Le **BUGGY BIKE, pour sa part, à mi-chemin entre le vtt et le buggy**, est un fauteuil de descente tout terrain assurant l'accès en toute sécurité aux endroits les plus escarpés. Dans une logique identique, le **TRACE RANDO MORVAN s'utilise sur des chemins de randonnée de difficulté moyenne**. Le **HAND BIKE TRYCKER SMART DRIVE** garantit la pratique du cyclisme en toute sérénité grâce à son assistance électrique. Le **JOELETTE** donne aux personnes en situation de polyhandicaps la possibilité de se promener en empruntant des chemins tout terrain. Un **fauteuil hippocampe de loisirs** assure également la circulation des personnes handicapées sur la plage et dans l'eau. Enfin, le **module tout chemin** est une roue supplémentaire s'adaptant à la plupart des fauteuils roulant manuels qui **facilite les déplacements** des personnes en situation de handicap.

## Innovation

Pour garantir l'**accessibilité du Rocher du Chien**, le système innovant du **No Eyes Climbing** a été installé. Lors de l'évolution sur une voie d'escalade préalablement équipée, le **dispositif avertit le grimpeur**, par un **signal sonore**, de la **présence d'une prise de main ou de pied**. Ces bips sonores sont émis par **4 bracelets** portés aux poignets et chevilles, qui détectent la présence d'émetteurs inclus dans la paroi à proximité des prises.

L'**accessibilité du Sentier de l'étang Taureau** est assurée par un **guidage GPS** unique et fait sur mesure. Il repose sur la **présence de balises fixes qui émettent un signal propre** associé à un **Smartphone embarqué** par l'utilisateur. Celui-ci reçoit les signaux des balises et diffuse les messages d'interprétation adaptés au site traversé par la personne mal ou non-voyante. Chaque **balise située sur un poteau en bois portera un émetteur**, une **alimentation solaire** avec son régulateur et une **batterie** garantissant un fonctionnement permanent de l'appareil.

Des **boucles magnétiques** sont également présentes sur le site.



## Communication

Le projet « Morvan pour tous » est diffusé sur le **site web de la maison du tourisme** (<http://tourisme.parcumorvan.org>) et possède une **page Facebook** « Morvan pour tous » qui assure la communication sur les différentes activités proposées par le site. Le Parc Naturel Régional du Morvan a également réalisé une **carte touristique** « Morvan pour tous » des sites et prestataires accessibles dans le Morvan. La **brochure touristique** « Morvan pour tous » présente la genèse du projet et informe les lecteurs des activités offertes par le site. L'organisation avec divers partenaires du **raid DREAM handi-valide** est relayé par la presse et assure un coup de projecteur sur le parc. Enfin, deux **journées techniques nationales** « accessibilité et territoires » ont été organisées afin d'apporter des éléments de réflexion sur ces problématiques.

## Démarche de projet

La démarche du projet s'organise autour de l'aménagement et l'organisation du territoire du Parc Naturel Régional du Morvan pour un **égal accès à tous**. Les ambitions d'un tel projet nécessitent **d'investir et d'envisager des évolutions** dans les champs **économiques, sociaux et environnementaux à l'aide de partenariats institutionnels et privés**.

# Le Port aux Cerises

LE/PORT  
AUX  
ERISES

28

LS Port aux Cerises – Île de loisirs

Rue du Port aux Cerises

91210 Draveil

Tél: 06.43.09.06.98

Mail: nemo@ucpasl.com



## Lieu



## Présentation

Le Port aux Cerises est un accrobranche adapté aux personnes handicapées pour un accès pour tous à l'aventure.

## Accessibilité et continuité de la chaîne de déplacement

Le site dispose de plusieurs places de stationnement réservées aux personnes en situation de handicap. La présence de rampes d'accès et l'absence d'obstacle sur les larges cheminements garantissent une continuité dans la chaîne de déplacement.

Une fois sur le parcours, la chaîne de déplacement est assurée par la présence de moniteurs.

Des adaptations techniques ont été instaurées afin d'accéder aux plateformes avec un fauteuil roulant et franchir les divers ateliers tels que les tyroliennes.



## Effectivité de la pratique

Un **accueil hebdomadaire** d'un groupe de personnes en situation de handicap est effectué sur réservation. De plus, le site accueille de **nombreuses structures** provenant, entre autres, des Comités Départementaux Handisport, des centres médico-sociaux et des foyers spécialisés, pour une pratique dont la durée peut varier d'une demi-journée à une journée entière. Deux sections sont proposées, l'une est accessible **aux personnes en situation de handicap moteur « léger » et aux valides**. Des lors, si la personne en situation de handicap ne peut franchir un atelier de part ses propres moyens, un système de soutien prend le relais et lui permet de franchir l'atelier sans fournir d'effort. L'autre section est destinée aux personnes se déplaçant en **fauteuil roulant**. Après avoir monté le fauteuil sur la première plateforme du parcours à environ 11m du sol, la personne handicapée franchit successivement **3 tyroliennes**, dont une de 230m au dessus de l'eau. Les manipulations techniques pour faire évoluer le fauteuil mobilisent 3 moniteurs. Malgré l'encadrement supplémentaire nécessaire, l'activité est proposée au tarif normal pour garantir l'effectivité de la pratique.



## Formation

Le personnel du site est **formé à l'accueil des personnes en situation de handicap**. De plus, un **Brevet d'Etat en escalade** dispose des prérogatives d'encadrement nécessaires pour accueillir des personnes handicapées dans l'activité et assurer leur sécurité. Ce dernier détient une **expérience manifeste** de plus de 6 ans dans l'encadrement de ces publics.

## Matériel sportif adapté

Un **Fauteuil Tout Terrain** a été adapté afin de pouvoir suspendre le fauteuil roulant à un câble de façon stable et sans gêner son occupant. Cette adaptation est une véritable garantie de sécurité dans la pratique. De plus, un **baudrier** de type élagage a subi des modifications pour être ouvert intégralement et ainsi faciliter l'habillage. Enfin, pour faire monter le fauteuil sur les plateformes, un ensemble de **matériels techniques adaptés aux secours en montagne** est utilisé. Les techniques et conseils d'utilisation ont été scrupuleusement suivis pour assurer toute la sécurité des participants.



## Innovation

Un parcours aventure dans les arbres est par définition inaccessible aux personnes en situation de handicap. Des **innovations techniques** permettent à la fois **de monter sur les plateformes avec un fauteuil roulant** à environ 15m du sol mais également de **faciliter le franchissement des ateliers** pour garantir une pratique accessible à tous.



## Communication

Des **événements spécifiques** et dédiés aux personnes handicapées sont organisés tous les ans en collaboration avec le pôle solidarité de l'UCPA, CAP Loisirs. Cette manifestation dure une journée et permet d'accueillir sur l'Île de Loisirs **différentes structures spécialisées** de la Région Île de France. Lors de cette journée, différentes activités, en plus de l'Accro des Arbres, sont proposées afin de faire découvrir ou redécouvrir des activités sportives ou de loisirs. Une invitation est également adressée à tous les IME d'Île de France. Un **site internet** permet de suivre les activités et événements de la structure et de mettre à disposition les informations nécessaires pour les personnes qui souhaitent de plus amples renseignements. Sur le site, un **panneau spécifique** est présent au niveau de l'accueil de l'Accro des Arbres.

## Démarche de projet

Le projet est né de l'idée de réaliser un **parcours qui soit à la fois accessible aux personnes en situation de handicap mais aussi aux personnes valides**. Le projet a pu se concrétiser notamment avec le **soutien des services du Conseil Régional d'Île de France et de la Fédération Française Handisport**.

L'équipement est géré sous mode de **délégation de service public par l'UCPA** pour le compte du Conseil Régional, du Conseil Général et des collectivités locales.

**Divers partenariats techniques, institutionnels, organisationnels et financiers** permettent la réalisation et l'évolution de cette pratique dont **l'accessibilité n'est plus un frein**.

## Réveil Sportif de Saint Cyr sur Loire



31

Réveil Sportif de Saint Cyr sur Loire

148 Rue Louis Blot

37540 Saint Cyr sur Loire

Tél: 02.47.41.99.79

Mail: reveilsportif@sfr.fr



### Lieu



### Présentation

Le stade d'athlétisme de Saint-Cyr-sur-Loire, labélisé sport et handicap, propose au travers du Réveil Sportif l'activité athlétisme pour tous.

### Accessibilité et continuité de la chaîne de déplacement

Ce stade d'athlétisme est entièrement accessible. Des places de parkings sont réservées aux personnes handicapées à proximité de l'entrée. Aucun obstacle à la roue n'est présent sur les cheminements et l'ensemble des ateliers présents dans l'équipement sont accessibles aux fauteuils roulant. De même, les douches, vestiaires, toilettes et le club house sont conformes à la réglementation en vigueur. La structure a d'ailleurs accueilli par trois fois les championnats de France Handisport, démontrant ainsi l'accessibilité du site.

De plus, la mise en conformité de l'équipement à destination des personnes non-voies ou malvoies est sur le point d'être terminée grâce à l'instauration d'une signalétique adaptée.

Cependant, les transports en commun de l'agglomération disposent d'arrêts assez éloignés du stade sans que son accès ne soit néanmoins compromis.

## Effectivité de la pratique

La pratique de l'athlétisme s'organise en moyenne autour de **trois séances hebdomadaires**. Des **séances spécifiques** sont organisées à destination des publics handicapés quel que soit le type de handicap mais des **séances mixtes handi-valide** sont également instaurées.

L'accès aux **compétitions** avec les personnes valides est possible pour les pratiquants handicapés qui le souhaitent.



## Formation

Le personnel est **sensibilisé à l'encadrement** des personnes en situation de handicap. Deux encadrants détiennent un **certificat de qualification handisport niveau 1** et sont en train de préparer le niveau 2. De plus, un **encadrant de la marche nordique et de l'athlétisme santé** est **formé à l'accueil et l'encadrement** des personnes handicapées.

## Matériel sportif adapté

Une **mise à disposition de matériels adaptés** par le Comité Départemental Handisport 37 est possible.

En revanche, en cas de compétition, chaque sportif à son propre fauteuil.

Des **balles lestées** et des **engins de lancers adaptés** sont à disposition pour les autres types de handicap.



## Démarche de projet

La Mairie de Saint-Cyr-sur-Loire et le club omnisport sont très attachés à **l'accueil** et à **l'accessibilité** pour toutes les personnes en situation de handicap à toutes les nouvelles installations.

Les nouvelles **normes d'accessibilité** sont donc respectées et la logique du club dépasse le cadre strictement réglementaire pour une meilleure prise en compte du public handicapé sur le site.

## Innovation

Le stade sera prochainement équipé de **pictogrammes** à destination des personnes malvoyantes. Ils permettront un meilleur repérage sur le site ainsi qu'une **plus grande autonomie des personnes déficientes visuelles**.

## Communication

**Plusieurs évènements** sont organisés pour promouvoir le site et la section d'athlétisme. En effet, lors de la **journée des associations**, une personne référente handisport est présente afin de recevoir les personnes en situation de handicap et répondre à leurs questions. Une **journée découverte handicap** est également organisée afin de faire découvrir les diverses activités adaptées proposées par la structure.





## Association Nationale Handi-Surf



34

Association Nationale Handi-Surf  
50 Avenue Capitaine Respandy  
64100 Bayonne  
Tél: 06.81.60.05.53  
Mail: asso.nationale.handisurf@orange.fr



### Lieu



### Présentation

L'Association Nationale Handi-Surf agréée par la Fédération Française de Surf, œuvre pour que les personnes en situation de handicap **s'adonnent aux sports de glisse** et profitent du plaisir qu'offrent les vagues.



### Accessibilité et continuité de la chaîne de déplacement

Les **clubs labellisés** par l'association sont idéalement situés sur des **plages aménagées** telles que celle de la Milady à Biarritz, classée **Handiplage**. Des **places de parking** sont **réservées** aux personnes en situation de handicap à proximité du site. L'accès à la plage est de **plain-pied** et des **cheminements** constitués de **caillebotis en bois** garantissent le déplacement des personnes en fauteuil roulant. Les **sanitaires, douches et vestiaires** sont **accessibles** et une **signalétique** est présente sur l'ensemble du site. **Des handiplagistes assurent l'accueil et la mise à l'eau** des personnes handicapées **lorsque nécessaire**. Sont mis à disposition des **tiralos, fauteuils roulants et flottants** spécialement conçus pour la plage et la baignade. Ce **matériel adapté** facilite ainsi l'accès à l'eau pour garantir une effectivité de la pratique.

## Effectivité de la pratique

La **pratique, principalement mixte**, peut s'effectuer en fonction de l'organisation du club d'accueil selon **un rythme hebdomadaire** ou **occasionnel**, correspondant à la demande. Les structures labellisées handi-surf, reçoivent des personnes en situation de **handicap moteur et sensoriel** ainsi que **mental et psychique**. Plusieurs activités leurs sont proposées telles que le surf, le bodyboard ou le stand-up paddle.



## Formation

Des **formations** sont mises en place à destination **des cadres techniques** des clubs et écoles de surf. Ces formations sont dispensées par des **intervenants** de la Fédération Française de Surf, du CREPS de Talence et par le chargé de développement de Handi-Surf. Un **Certificat de Spécialisation** « Accueil et Intégration des personnes en situation de handicap » peut également être délivré. Il permet de **sensibiliser** les acteurs à **l'accueil des publics en situation de handicap physique ou mental**, à leur **intégration**, leur **accompagnement**, et plus généralement à leur **accès aux différentes pratiques** proposées.

## Matériel sportif adapté

**Deux types de matériels** sont proposés dans les structures labellisées handi-surf. D'une part, le matériel permettant **la mise à l'eau** des personnes en situation de handicap est indispensable. Il garantit le déplacement des personnes handicapées sur un sol friable comme du sable. D'autre part, le **matériel nécessaire à la pratique** est mis à disposition tel que **les surfs en mousse** permettant d'éviter les chocs violents en cas de heurt avec la planche.

## Innovation

L'objectif est de **favoriser**, par la pratique du surf, **l'accès à l'autonomie** des personnes en situation de handicap, dans le cadre de **protocoles d'accompagnement spécifiques** qui permettent de **relater les effets bénéfiques du surf sur la santé**. L'innovation réside donc dans l'objet de l'association qui contribue au développement de la pratique du surf pour les personnes en situation de handicap comme **vecteur d'intégration et d'accès à l'autonomie**. Elle a pour but de **garantir l'intégration** des publics handicapés **dans l'ensemble des structures** relevant de la Fédération Française de Surf grâce à la labellisation des clubs et écoles de surf, la formation des éducateurs et l'animation du réseau Handi-Surf.

## Communication

L'association organise de **nombreuses manifestations** afin de promouvoir le Handi-Surf dont notamment **la semaine surf des blessés de guerre**. Outre une découverte de la pratique, ces divers événements ou opérations garantissent un véritable **moment de partage** entre personnes valides et handicapées autour des sports de glisse. Un **site internet** est dédié à l'association dans lequel **toutes les actualités** sont exposées. Enfin, **l'oriflamme du label Handi-Surf** permet de communiquer sur tous les sites de pratique accessibles aux personnes en situation de handicap.



## Démarche de projet

Ce projet est une **démarche de bénévoles** amoureux de leur sport et voulant l'allier à **une action solidaire** autour du handicap, dans un lieu propice à la pratique.

La **gouvernance** s'organise autour d'un mode de fonctionnement **associatif**. Elle s'inscrit également dans une logique de **concertation participative** avec l'ensemble des acteurs bénévoles tels que les éducateurs surf formés aux spécificités des différents handicaps, les médecins et psychologues ainsi que les **partenaires privés** assureurs et fournisseurs.



# Toulouse Aviron Sports & Loisirs

37

TASL  
Impasse de La Clacière Ouest  
31200 Toulouse  
Tél: 05.61.13.19.37  
Mail: accueil@tasl.fr



## Accessibilité et continuité de la chaîne de déplacement

La pratique de l'aviron s'effectue sur le canal latéral de la Garonne sur une distance de 8 kilomètres aller-retour en ligne droite. Il ne dépasse pas 20 mètres de large et 1,80 mètre de profondeur. Il est **bordé d'un chemin** qui permet de suivre continuellement les embarcations à vélo et **d'intervenir rapidement** en cas de nécessité. Des **places de parking réservées** sont présentes à proximité de l'équipement. De plus, une **rampe d'accès** permet aux personnes en fauteuil roulant d'accéder **au point de mise à l'eau** et une **potence actionnée par un treuil mécanique** facilite l'accès des personnes handicapées aux bateaux. Les **bateaux** présents sur le site sont **adaptés** à tous les publics et à tous les niveaux. Enfin, **une salle de musculation** et **une salle d'ergomètre** avec simulateurs de rames sont accessibles à tous.

## Lieu



## Présentation

Le Toulouse aviron sport et loisirs propose **la pratique de l'aviron** à destination des personnes en situation de handicap moteur, sensoriel et psychique dans un cadre naturel, agréable et sécurisé.



## Formation

L'équipe pédagogique du T.A.S.L est constituée de **4 Brevets d'Etat** dont certains détiennent le **Certificat de Qualification Handisport**, option aviron. Une personne titulaire du **diplôme d'État d'éducateur spécialisé** fait également partie de l'équipe.

Ces éducateurs sont secondés dans leurs actions par **une équipe technique**. En plus de ces professionnels, plusieurs **cadres bénévoles**, tous **diplômés de la Fédération Française d'Aviron** aident ponctuellement à l'encadrement.



## Effectivité de la pratique

Des **créneaux individuels** dans le cadre de l'**aviron « loisirs »** sont proposés. De plus, une **section « handi-aviron compétition »** avec un suivi spécifique à la compétition est aussi instaurée, permettant aux personnes en situation de handicap de choisir le niveau d'investissement qu'elles souhaitent dans la pratique de l'activité. Une **collaboration avec des centres spécialisés**, dans le cadre de cycle d'aviron, est également assurée sur des **créneaux d'une heure ou deux hebdomadaires**.

## Matériel sportif adapté

Le club possède une **diversité de bateaux et de matériels adaptés**. En effet, **différents types de bateaux** existent en fonction du handicap rencontré tels que les **bateaux avec siège handi-aviron**, les **bateaux avec flotteurs** ou encore ceux avec **portants ajustables**. La mise en place d'une **potence** facilite l'accès aux bateaux. Enfin, des **ergomètres avec siège handi-aviron** permettent l'entraînement en salle pour les pratiquants qui le souhaitent.





## Communication

Des séances découvertes et des animations sont régulièrement organisées, notamment à destination des personnes en situation de handicap. Dans le cadre de l'handi-aviron, des **opérations de communication** et **d'information** sont mises en place auprès des **centres et instituts spécialisés**. Elles permettent de faire connaître la discipline et l'implication du club dans ce domaine. **Un site internet** diffuse les actualités et informe des événements à venir.

## Démarche de projet

L'objectif du club et de ses éducateurs est d'accompagner les personnes en situation de handicap afin qu'elles puissent pratiquer leur sport au **contact de personnes valides**, dans un **lieu d'échange** où se vit une **aventure collective**. En termes d'accessibilité, le club a bénéficié de **financements** auprès de plusieurs organismes, afin de **réhabiliter** et **aménager le site** pour que les personnes handicapées puissent **pratiquer dans de bonnes conditions**.

## Innovation

La mise en place récente d'une **rampe d'accès vers le ponton** garantit une meilleure mobilité et autonomie des personnes se déplaçant en fauteuil roulant.



# USV Judo

40

USV Judo  
79 Rue du Moulin Noir  
33140 Cadaujac  
Tél: 06.71.11.06.14  
Mail: usv.judo@wanadoo.fr



Lieu



## Présentation

L'USV Judo œuvre à la **promotion des arts martiaux** à destination des personnes en situation de handicap et notamment des enfants au sein du **dojo municipal**.

## Accessibilité et continuité de la chaîne de déplacement

Le dojo est situé au **cœur de la ville**, à proximité des infrastructures scolaires et sportives, des **réseaux de bus** et des pistes cyclables. L'accès à la salle ne pose donc pas de difficultés particulières, rendant effective la chaîne de déplacement jusqu'à l'équipement. De plus, la **loi du 11 février 2005** a toujours été **au cœur du projet du club**. L'ensemble du **cadre bâti respecte donc les normes d'accessibilité**. L'espace, de **plain-pied**, est largement accessible aux personnes en fauteuil roulant.

## Effectivité de la pratique

Les enfants en situation de handicap sont inscrits au club soit **par leur famille**, soit par le **bias d'institutions spécialisées**. Ils sont au nombre **d'une vingtaine, tout handicap confondu**. Les enfants participent à **2 séances de judo par semaine**, de manière tout à fait classique. Il n'y a **pas de créneau spécifique**, l'adaptation de la pédagogie se fait au cas par cas, en lien avec les familles et l'enfant. En 2005, le club a été **primé lauréat régional** dans le cadre de **l'appel à projet « Fais-nous rêver »** organisé par l'Agence Nationale d'Education par le Sport. Le projet concernait une **action élaborée**, depuis quelques années, **en partenariat** avec un **Institut Thérapeutique Educatif et Pédagogique**. Le **label Sport « Valides-Handicapés »** a valorisé la **démarche d'intégration** dans l'activité de toutes les personnes en situation de handicap.



## Formation

Les professeurs, de par leur pratique quotidienne, sont **sensibilisés à l'accueil des publics handicapés**. L'un d'entre eux est fort d'une **expérience** de 16 ans dans l'animation sportive au sein de 3 structures dans le secteur de la psychiatrie adulte. Il partage donc naturellement ses **connaissances sur les troubles psychiques et physiques qui y sont associés**. De plus, la présidente de l'association, bénévole depuis 14 ans, est **éducatrice spécialisée de formation initiale** et actuellement **directrice-adjointe d'un hôpital de jour pour enfants présentant des troubles envahissants du développement**. Ainsi, **l'expérience de l'équipe encadrante** permet de garantir une **pratique sécurisée du judo pour tous**.



Les enfants en situation de handicap sont conviés aux **activités extra-judo organisées par le club** (week-ends surf, vélo, pédalo, ski, sorties à la journée). Ces actions font l'objet d'un réel **partenariat entre les familles, les bénévoles et le club**. De plus, un **projet mené avec un Institut Thérapeutique Educatif et Pédagogique** d'une commune avoisinante permet à une dizaine d'enfants de participer à raison **d'une séance par semaine** à un cours de judo. Il s'agit d'un **cours particulier** car pour ces enfants ayant déjà un large vécu d'exclusion, il est question de **restaurer une image de soi plus positive** et de renouer des liens de confiance avec l'environnement extérieur.

## Communication

Un **site internet** diffuse les actualités du club. Depuis quelques années, c'est par le biais **des familles, des écoles** et même des **psychologues** que les enfants en situation de handicap viennent s'inscrire au club. Le **partage d'expériences** apparaît comme un moyen extrêmement efficace de faire connaître l'association et la pratique auprès des personnes handicapées.

## Démarche de projet

L'USV Judo est pilotée par un **comité directeur composé de bénévoles et de salariés**, qui, de manière collégiale, travaillent à la bonne marche du club, sont garants des valeurs associatives et représentent l'association dans diverses manifestations. L'USV judo est en lien étroit avec des **partenaires institutionnels et privés** qui se sont fidélisés au fil des ans. Pas moins de **20 partenaires s'investissent ainsi chaque année** de manière **financière ou technique**. Les **bénévoles** ont un rôle très important et composent **diverses commissions** telles que la commission secrétariat, la commission sportive, la commission animation, la commission communication et la commission partenariat chargées de décliner et mettre en œuvre tout au long de l'année les actions et manifestations traditionnelles ou extraordinaires de l'association.

# US Maubeuge Tennis

43

US Maubeuge Tennis  
441 Route de Mons  
59600 Maubeuge  
Tél: 03.27.62.70.74  
Mail: jp.lccocq3@gmail.com



## Lieu



## Présentation

La section tennis adaptée de l'USM Tennis Maubeuge est destinée aux enfants, adolescents et adultes **handicapés mentaux ou atteints de troubles psychiques**.

## Accessibilité et continuité de la chaîne de déplacement

Le club est en **cohérence avec la loi du 11 Février 2005** pour l'égalité des droits et des chances avec comme objectif général de **garantir l'accès pour toutes personnes en situation de handicap**, quelque soit le handicap, à **l'activité sportive**. Des **places de parking réservées** sont disponibles à **proximité de l'entrée** de l'équipement. Le complexe de l'USM Tennis est accessible aux personnes à mobilité réduite. **Les cheminements sont goudronnés et des portes larges ont été mises en place pour garantir une effectivité dans le déplacement des fauteuils roulants**. Le site est constitué de 4 terrains extérieurs, 1 salle couverte avec 2 terrains en matéflex, 1 salle couverte avec 1 terrain en résine et 1 salle couverte avec 2 terrains en résine. **Les sanitaires, douches et vestiaires** sont également **accessibles** aux personnes en situation de handicap.



## Effectivité de la pratique

### Formation

Les personnes handicapées mentales sont **encadrées par un professeur de tennis diplômé d'état** et formé à l'encadrement des différents types de handicap. Il offre ainsi la possibilité de vivre la passion du tennis, dans un environnement dédié au plaisir du jeu et en toute sécurité. De plus, les **éducateurs des centres spécialisés** sont généralement présents pendant les cours.

Enfin, les membres **bénévoles du comité** et la **permanente du club** ont acquis, depuis plusieurs années, une **expérience significative** dans l'accueil des personnes en situation de handicap mental.

### Matériel sportif adapté

Le matériel habituel nécessaire à la pratique du tennis est mis à disposition. Cependant, les **matériels plus ludiques** sont privilégiés afin de faciliter la mise en place d'une multiplicité de jeux.



Depuis mai 2012, la pratique du tennis pour les **enfants, adolescents et adultes handicapés mentaux ou atteints de troubles psychiques** a été instituée au sein de l'USM Tennis. **30 jeunes et adultes** issus de **différentes structures** de la région de Maubeuge sont répartis en 4 groupes constitués de 5/6 joueurs et pratiquent l'activité à raison d'une **heure par semaine**. Ces pratiquants sont **licenciés de la FFT** et sont **accompagnés par leurs éducateurs**. En ce qui concerne la pédagogie, les capacités et besoins des personnes au niveau moteur, cognitif, psychoaffectif et social sont déterminés et un **aménagement de la pratique sportive** est réalisée de façon cohérente et sans dénaturation.

Un **tournoi interne** handi-valide est également organisé afin d'assurer une mixité dans la pratique et de permettre aux personnes handicapées et aux personnes valides de pratiquer ensemble leur sport. D'autre part, une **journée porte ouverte** à destination de tous les publics est instaurée dans une ambiance conviviale.

## Innovation

L'innovation réside dans **un encadrement adaptée** des personnes handicapées relative à la pratique du tennis. Ainsi, une activité physique adaptée aux besoins et aux capacités de chacun, permet de donner du sens et de comprendre son effet positif sur tous. Cette logique s'inscrit donc dans une **recherche de l'autonomie des personnes handicapées mentales**. La pratique favorise, de ce fait, les échanges avec les autres et l'environnement extérieur et contribue à une véritable valorisation de la personne.

## Communication

Une **recherche sur les différents établissements et structures** accueillant des enfants, adolescents et adultes handicapés mentaux ou atteints de troubles psychiques a été réalisée. Une **inauguration officielle** avec **des articles de presse** et une **journée porte ouverte** en mai 2014 favorisent la connaissance de cette pratique à l'USM Tennis. Enfin, le **site internet** du club se fait l'écho de toute cette démarche d'intégration et réalisation d'actions.

## Démarche de projet

Une **convention** a été mise en place avec les différents **partenaires** que sont la municipalité de Maubeuge, les différents établissements spécialisés et les associations. Un **bilan annuel financier et pédagogique** est établi chaque année afin de moduler les différentes actions menées et de permettre à ce projet d'être le plus attrayant et le plus performant possible dans le but d'assurer une pérennité à cette démarche.



# Complexe Sportif Vercors



46

Mairie de Bourg de Péage / CC de la Drôme

Mairie de Bourg de Péage

Rue du Dr Eynard - BP43

26301 Bourg de Péage

Tél: 04.75.72.74.00

Mail: adurand@mairiebdp.fr



## Lieu



## Présentation

Ouvert au public depuis 2013, le **complexe sportif Vercors** a été conçu et réalisé afin d'être accessible à **toutes les familles de handicap**.



## Accessibilité et continuité de la chaîne de déplacement

Le complexe répond aux exigences normatives imposées par la loi de 2005. L'accessibilité de l'équipement aux personnes en situation de handicap moteur est ainsi garantie par la présence de **places de parking adaptées** et de **cheminements suffisamment larges** pour permettre le déplacement en fauteuil roulant. Le **handicap visuel** est pris en compte par la mise en place d'un **dispositif de guidage et de repérage** accentué par une **qualité d'éclairage** présente en tout point du site. Le **traitement acoustique des espaces d'accueil, d'attente du public et de restauration** facilite la communication avec **les personnes déficientes auditives**. Une **signalétique sous forme de pictogrammes** assure le repérage **des personnes ayant un handicap psychique ou mental** et permet **d'éviter les situations de stress**. L'équipement **dépasse les minimas exigés** dans la législation et se veut ainsi exemplaire dans l'accueil de tous les types de handicap.

## Effectivité de la pratique

En septembre 2014, le badminton club de Bourg de Péage a ouvert son activité aux personnes en situation de handicap, par la **création d'une section spécifique** qui bénéficie d'un **créneau régulier et hebdomadaire** au sein du complexe. Des **pratiques sportives occasionnelles** peuvent aussi s'effectuer sur le site.

L'équipement reçoit également des **manifestations sportives d'envergures**, telles que le **match** opposant **l'équipe de France de basket fauteuil à l'équipe nationale algérienne** qui s'est déroulé le 16 mai 2014. A l'occasion de cette rencontre, des **ateliers de sensibilisation** aux handicaps et **des initiations à la pratique** du basket fauteuil ont été organisés.



## Matériel sportif adapté

Les **poteaux de badminton** et les **paniers de basket** sont réglables en hauteur afin **d'adapter les activités** en fonction des handicaps rencontrés et du niveau de pratique.

## Formation

La Ville de Bourg de Péage a mis en place **deux formations à destination de l'ensemble des agents** affectés à l'accueil du public. Une **formation relative à l'accueil des publics relevant du handicap mental** est dispensée par l'ADAPEI (Association départementale de parents et amis de personnes handicapées mentales) et une **formation à l'accueil des publics atteints de handicap psychique** est dispensée par l'UNAFAM (Union nationale des amis et familles de malades psychiques). Un **éducateur sportif bénévole** est formé à **l'accueil des personnes handicapées** et plus particulièrement à **la pratique handisport**.

## Innovation

Les innovations de la structure concernent essentiellement les dispositifs d'accessibilité du cadre bâti. En effet, **une des innovations réside dans le dispositif de commande ainsi que les éléments d'information et de signalisation de l'équipement**. Les informations sont saisies dans des **panneaux de grandes dimensions positionnés dès l'entrée du bâtiment**. La **signalétique** est établie judicieusement selon **une charte très lisible** renforcée par un fort degré de **contraste** entre les caractères et le fond des panneaux. Les **éclairages sont tous sur détection de présence** et permettent ainsi une dispense d'interrupteurs. Les **téléphones d'urgence sont facilement repérables** et **contrastés** par rapport au mur sur lequel ils sont fixés.

Le projet a profité de la topographie du terrain pour concevoir l'accès au gymnase ainsi que l'accueil des visiteurs **sans distinction entre personnes valides et personnes en situation de handicap**.

## Communication

L'organisation de diverses manifestations assure la promotion de l'accessibilité du complexe sur divers sites internet ainsi que dans la presse écrite.



## Démarche de projet

Le complexe a fait l'objet d'une **valorisation** au sein de la **commission communale d'accessibilité**. La ville de Bourg de Péage souhaite mobiliser les acteurs dans cette dynamique et **sensibiliser les associations et clubs sportifs au développement de pratiques en faveur des personnes en situation de handicap**. Dans cette démarche, plusieurs **partenariats** ont été créés avec différents acteurs et ont notamment contribué à l'organisation du match de basket fauteuil France-Algérie.

# Piscine des Weppes



49

Lille Métropole Communauté urbaine  
1 Rue du Ballon  
59000 Lille  
Tél: 03.20.21.22.23



## Lieu



## Présentation

Située à Herlies, la piscine des Weppes détient des **installations conçues, aménagées et gérées pour accueillir tous les publics.**



## Accessibilité et continuité de la chaîne de déplacement

Ce complexe aquatique est composé de 4 espaces comprenant un bassin d'apprentissage, une zone enfant avec pataugeoire et jeux d'eau, un bassin sportif de 25m et un solarium minéral et végétal avec une zone de pique nique ombragée. L'équipement est desservi par **un réseau de bus et de tramway accessible** ainsi que **des cheminements extérieurs dégagés** de tout obstacle. Concernant le cadre bâti, l'ensemble des **éléments réglementaires** issus de la loi du 11 février 2005 sont **respectés**. Des places de **parking réservées** aux personnes à mobilité réduite sont disponibles à **proximité de l'entrée**. La **signalétique** est intégrée dans l'architecture du bâtiment, en caractères larges et contrastés. Elle permet à l'ensemble des publics de **se repérer et de s'orienter** au sein de la structure. **Un ascenseur** assure la continuité verticale du cheminement. Des **vestiaires adaptés** comprenant **3 cabines de couleurs contrastées** ainsi que des **douches avec barres d'appui et fauteuils de douche** ont été installés. Des **casiers et bornes d'accès** sont fixés à **différentes hauteurs** et les **sèche-cheveux réglables** garantissent leur utilisation par tous les publics. Le **pédiluve est à pente douce**, facilitant ainsi l'accès au bassin. Les bassins sont signalés par **des bandes de carrelage contrastées** et détiennent **des chaises de mise à l'eau** et des **gradins accessibles** promettant une accessibilité aux sportifs comme aux spectateurs.





## Innovation

Si la piscine des Weppes est un exemple en termes d'accessibilité pour les personnes en situation de handicap, elle est aussi un **modèle écologique**. Ouverte sur son environnement, l'architecture du bâtiment **respecte les principes du développement durable**, grâce à une conception bio climatique. Elle propose ainsi une **température stabilisée des bassins** pour partie assurée par des cellules photovoltaïques et des moquettes solaires. Elle dispose également d'une **cuve de récupération des eaux** et d'un **traitement de l'eau à l'ozone** (qui induit une faible consommation de chlore et une diminution de la consommation d'eau). D'autre part, une autre innovation de l'équipement réside dans l'élaboration d'une **formation interne à l'UCPA mise en place** afin de rendre efficace l'accueil des personnes en situation de handicap dans la structure. Des **procédures spécifiques** instaurées entre le personnel de bassin, l'accueil et les agents de vestiaires, permettent également d'anticiper les besoins tout au long du parcours et de garantir l'effectivité de la chaîne de déplacement.

## Communication

La communication de la structure s'opère au travers des informations et des actualités diffusées sur le **site internet** de la piscine. L'organisation de **diverses manifestations** permet également de faire connaître l'équipement et de sensibiliser le public sur l'accueil et la pratique sportive des personnes en situation de handicap.



## Démarche de projet

La construction de la piscine des Weppes a fait l'objet d'un **concours de maîtrise d'œuvre**. **Différentes instances** d'échanges et de validation de la démarche ont été instaurées. Ainsi, un **comité technique** composé de techniciens de la collectivité, a assuré la bonne définition du besoin ainsi que le suivi de la mise en œuvre du projet par les prestataires. D'autre part, un **comité de pilotage** a associé l'élu en charge de la politique sportive de Lille Métropole et les élus des communes concernées par la réalisation de l'équipement.

La construction de la piscine des Weppes est un investissement de 11 M€ TTC dont 550 000 euros de subvention au titre du **Centre National pour le Développement du Sport**.

## SEM SAGEST Tignes Développement



52

La Marlière  
73320 Tignes  
Tél: 04.79.40.06.69  
Mail: alcrat@tignes.net



Lieu

Station de ski reconnue, Tignes offre le plaisir des sports de montagne aux personnes en situation de handicap.

## Présentation

### Accessibilité et continuité de la chaîne de déplacement

Les différents centres sportifs Tignespace et le Lagon disposent de plusieurs **places de stationnement adaptées** et un **arrêt de bus se situe juste devant l'entrée des équipements**. Les personnes en fauteuil peuvent **circuler de manière autonome** dans l'ensemble des établissements et avoir accès à la **banque d'accueil par une partie surbaissée**. Les **sanitaires et les vestiaires, signalés par des pictogrammes** sont également **accessibles de plain-pied** aux personnes en situation de handicap.

On retrouve à l'intérieur de l'établissement Tignespace un **ascenseur** permettant l'accès aux terrains de squash ainsi qu'au mur d'escalade. L'ascenseur est muni d'un **dispositif d'annonces orales et de touches identifiées par des caractères en relief et en braille**.

En saison hivernale, **l'accessibilité de la station de ski** est garantie par **l'aménagement des remontées mécaniques**. Des **rampes d'accès funiculaires** ainsi que des **embarquements télésièges débrayables** permettent aux personnes en situation de handicap d'accéder aux pistes de ski. 80 % des remontées mécaniques sont accessibles. Néanmoins, la **présence d'un accompagnant reste obligatoire**. Enfin, l'ensemble des **sanitaires de la station** répondent aux exigences de la réglementation en vigueur.

## Effectivité de la pratique

Les établissements sont **accessibles à tous types de handicap pendant les heures d'ouverture** au public. De plus, pour promouvoir la pratique du ski, la station propose des **tarifs réduits** pour les personnes en situation de handicap et leur accompagnant. L'accessibilité du site est également valorisée par l'entraînement régulier **des équipes de France de ski handisport** et l'organisation des **Jeux Paralympiques**. En saison d'hiver, l'Ecole de Ski Française propose des **prestations spécifiques** à destination des skieurs handicapés avec une mise à disposition de **matériel adapté** et un encadrement assuré par des **moniteurs spécialisés et formés** à cet effet.



## Formation

L'ensemble du personnel de Tignes Développement qui se trouve sur les sites est **sensible à la question du handicap**. Il est **sensibilisé aux spécificités de ces usagers** ainsi qu'à **l'accueil et l'accompagnement de ces publics**. Certains équipements comme le Lagon, mettent en place des **procédures spécifiques afin d'anticiper les besoins en fonction des différents types de handicap**.

## Matériel sportif adapté

Une diversité de matériel adapté rend accessible de nombreuses activités sur le site. Le Lagon dispose de **deux fauteuils de bain adaptés**, de **matériel de mise à l'eau ou d'aide à la baignade** ainsi qu'un **élévateur hydraulique adaptable** sur tous les bassins. L'Ecole de Ski Française propose également du matériel adapté en fonction de la nature du handicap tel que des fauteuils dualski et stabilo. La **base nautique du site** est équipée, quant à elle, d'un **mainaleau** qui permet aux personnes en situation de handicap d'avancer à la force des bras.



## Démarche de projet

Dans le cadre de l'application de la loi du 11 février 2005 sur l'accessibilité, la municipalité de Tignes a déjà réalisé, depuis plusieurs années, **d'importants aménagements des bâtiments communaux** et travaille toujours en ce sens. L'Office de Tourisme de Tignes s'est également **engagé dans une démarche qualité**.

Les équipes de Tignes Développement ont actuellement pour objectif l'obtention du **label « Qualité Tourisme »** qui encourage, entre autre, la prise en compte de l'accessibilité des personnes en situation de handicap.

## Communication

La communication des sites d'activités s'effectue principalement par l'intermédiaire des **médias et du site internet**.

La **présence, tout au long de l'année, des équipes de France de ski alpin et nordique handisport** à Tignes et **l'organisation d'évènements** contribuent à cette communication médiatique.

Malgré ces éléments, l'objectif de la structure est de développer la communication relative à l'accessibilité du site.



# Liste des Contributeurs

AB Creutzberg

Arc Cessible ociation National Handi Surf : Association Nationale Handi Surf

Association pour la Rééducation par les Sports Equestres : ARSE

Boulodrome Henri Bernard : CD06 Pétanque et Jeu Provençale

Gymnase Emile Anthoine : CAP SAAA

Calanques du Port d'Alon : CPIE Côte Provençale

Carcans Océan : Carcans Océan Surf Club

Centre équestre Ecurie du Manoir : Ecurie du Manoir

Centre omnisports Pierre Croppet : Centre omnisports Pierre Croppet

Cercle d'Escrime de Sarrebourg : Cercle d'Escrime de Sarrebourg

Chambéry Piscine Métropole : Chambéry Métropole

Chamois Niortais Football Club : Chamois Niortais FC

Complexe Piscine-ALSH de Belcourt : Association les "amis de la natation"

Complexe Sportif Léo Lagrange : TLM VolleyBall

Complexe Sportif Vercors : Mairie de Bourg de Péage et CG de la Drôme

Espace d'Animation Sportive Interdisciplinaire : EASI

Espace Hermeline : Commune de Bussière-Galant

Gîtes Bon Air : Gîtes Bon Air

Gymnase Contrescarpe : Association Grafteaux Culture Sport

Gymnase Vaugirard-Littré : Devisport

Handuo Tandem Caen : Handuo Tandem Caen

Haras National du Pin : Société des Amis des Haras nationaux

Iris hockey Lambersart : Iris Hockey Lambersart

Judo Club Blancois : Judo Club Blancois

La Pétanque Créhangeoise : La Pétanque Créhangeoise

Le Port aux Cerises : LS Port aux Cerises ó Île de Loisirs

Maison du Parc Naturel du Morvan : PNR Morvan

Piscine des Weppes : Lille Métropole Communauté urbaine

Piscine Lothaire : Ville de Metz

Pôle Sports et Loisirs de Biesles : Association Pôle Sports et Loisirs de Biesles

Réveil Sportif de Saint Cyr sur Loire : Réveil Sportif de St Cyr sur Loire

Roland Garros : Fédération Française de Tennis

SEM SAGEST Tignes Développement : SEM SAGEST Tignes Développement

Syndicat Pour l'Aménagement du Bois Français : SABF

Tennis Club Berguois : Tennis Club Berguois

Tennis Club Dévillois : Tennis Club Devillois

Toulouse Aviron sport et loisirs : TASL

ULM découverte de Strasbourg : ULM découverte de Strasbourg

Union Sportive Maubeuge Tennis : US Maubeuge Tennis

Union Sportive Villenavaise Judo : USV Judo

Voie Verte des Hauts de Tardoire : Syndicat de la Voie verte des Hauts de Tardoire





## LE POLE RESSOURCES NATIONAL SPORT ET HANDICAPS



Créé depuis 2003, le Pôle Ressources National Sport et Handicaps (PRNSH) est implanté au sein du CREPS du Centre. Il participe à l'élaboration et à la mise en œuvre de la politique du Ministère de la Ville, de la Jeunesse et des Sports en matière de « sport et handicaps ».

Le Pôle Ressources a pour vocation de développer, faire connaître et valoriser les pratiques sportives pour les personnes handicapées. Il est un lieu d'étude, de conseil et d'expertise à la disposition des acteurs et référents sportifs. Il s'adresse également à tous les organismes qui sollicitent des informations ou des conseils dans ce domaine.

Chargé de mettre en œuvre des outils de diffusion de la connaissance, le Pôle Ressources National est conçu pour animer les réseaux d'acteurs, mutualiser les projets et valoriser les expériences.

La publication de la collection « accessibilité des équipements, espaces, sites et itinéraires sportifs » répond à ces objectifs.

### **Contacts :**

#### **Pôle Ressources National Sport et Handicaps**

CREPS du Centre  
48, avenue du Maréchal Juin  
18000 BOURGES  
Tel : 02 48 48 06 15  
contact@prn-spoorthandicaps.fr

### **Site internet :**

[www.handicaps.sports.gouv.fr](http://www.handicaps.sports.gouv.fr)  
[www.handiguide.sports.gouv.fr](http://www.handiguide.sports.gouv.fr)

### **Mentions – Crédits Photos :**

Les illustrations du document ont été proposées par les contributeurs.  
Coordnatrice du projet : Lydie Cohen, chargée de mission juridique PRNSH  
Communication : Alexis Petit  
Ces documents sont téléchargeables gratuitement sur le site du PRNSH.  
Parution du document – Novembre 2014 –

Déjà paru :



A paraître :

